

Y Pwyllgor Cyllid

Meeting Venue:
Committee Room 3 - Senedd

Meeting date:
Dydd Mercher, 29 Mehefin 2011

Meeting time:
09:30

Cynulliad
Cenedlaethol
Cymru

National
Assembly for
Wales



For further information please contact:

Tom Jackson
Committee Clerk
02920898597
Tom.Jackson@Wales.gov.uk

Dan Collier
Deputy Committee Clerk
029 2089 8020
Daniel.Collier@wales.gov.uk

Agenda

1. Cyflwyniad ac ymddiheuriadau

2. Cyllideb Atodol 2011-12 – Y Gweinidog Cyllid (Tudalennau 1 - 73)

- Jane Hutt AC, y Gweinidog Cyllid
- Andrew Jeffreys, Pennaeth Cyllidebu Strategol – Cynllunio Strategol, Cyllid a Pherfformiad
- Jeff Andrews, Cynghorydd Polisi Arbenigol, Cynllunio Strategol, Cyllid a Pherfformiad

Sesiwn breifat

Bydd y Pwyllgor yn cael ei wahodd i wahardd y cyhoedd o'r eitemau olaf o fusnes yn unol â Rheol Sefydlog 17.42(vi):

Caiff pwyllgor benderfynu gwahardd y cyhoedd o gyfarfod neu unrhyw ran o gyfarfod:

(vi) lle mae'r pwyllgor yn cyd-drafod cynnwys, casgliadau neu argymhellion adroddiad y mae'n bwriadu ei gyhoeddi; neu'n ymbaratoi i gael tystiolaeth gan unrhyw berson.

3. Cyllideb Atodol 2011-2012 – Ystyried y dystiolaeth

Papur i'w nodi

Gohebiaeth gan y Gweinidog Cyllid – y broses gyfalaf wrthgefn ganolog a dysgu'r gwersi o'r gronfa buddsoddi cyfalaf strategol

FIN(4) 01-11(p3)



Llywodraeth Cymru

Cyllideb Atodol 2011-2012

Nodyn Esboniadol



Cynnwys

1. Cyflwyniad	2
2. Newidiadau Allweddol yn y Gyllideb Atodol	3
3. Iechyd, Gwasanaethau Cymdeithasol a Phlant	13
4. Llywodraeth Leol a Chymunedau	15
5. Busnes, Menter, Technoleg a Gwyddoniaeth	17
6. Addysg a Sgiliau	19
7. Yr Amgylchedd a Datblygu Cynaliadwy	21
8. Tai, Adfywio a Threftadaeth	23
9. Gwasanaethau Canolog a Gweinyddu	25
Atodiad 1 – Atodlen Newidiadau Cyllidebol Manwl i Gyd-fynd â'r Newidiadau mewn Portffolios	27
Atodiad 2 – Cysoni Cyllideb Bloc Cymru a Dyraniadau Adnoddau yng Nghynnig y Gyllideb Flynyddol	35
Atodiad 3 – Geirfa	38

Dylech anfon unrhyw gwestiynau am y ddogfen hon i:
Budget_and_Strategic_Planning@Wales.gsi.gov.uk

1. Cyflwyniad

- 1.1 Heddiw cyflwynodd Llywodraeth Cymru y Gyllideb Atodol Gyntaf ar gyfer 2011-12 yn unol â Rheol Sefydlog 19. Mae'r Gyllideb Atodol hon yn cynnig nifer o newidiadau i'r Gyllideb Derfynol ar gyfer 2011-12 fel y'i cymeradwywyd gan y Cynulliad ar 8 Chwefror 2011.
- 1.2 At ddiben gweinyddol y mae'r Gyllideb Atodol hon yn bennaf ac mae'n darparu ar gyfer ailstrwythuro cyllidebau yn unol â phortffolios Gweinidogol newydd. Mae hefyd yn gwneud nifer fach o ddyraniadau o Gronfeydd y cytunwyd arnynt ers i'r Gyllideb Derfynol gael ei chymeradwyo. Gwnaed newidiadau hefyd i gyllideb DEL Cymru i adlewyrchu symiau a drosglwyddwyd a symiau canlyniadol a dderbyniwyd yng nghyllideb Llywodraeth y DU ym mis Mawrth.
- 1.3 Mae'r newidiadau a gynigir wedi'u crynhoi yn y Tablau yn Adran 2 - [Newidiadau Allweddol yn y Gyllideb Atodol](#) - ynghyd ag atodlen fanwl y symiau a drosglwyddwyd yn Atodiad 1. Rhoddir manylion dyraniadau'r Prif Grŵp Gwariant (MEG) sy'n seiliedig ar y strwythur newydd yn y penodau adrannol.
- 1.4 Mae'r ddogfen hon yn ategu'r Tablau Gweithredu manwl sydd ar wefan Llywodraeth Cymru.

2. Newidiadau Allweddol yn y Gyllideb Atodol

Newidiadau yn y Portffolios Gweinidogol

- 2.1** Prif bwrpas y Gyllideb Atodol hon yw alinio strwythurau cyllidebol 2011-12 â'r newidiadau ym mhortffolios a chyfrifoldebau'r Gweinidogion a gyhoeddwyd gan Lywodraeth Cymru ym mis Mai.
- 2.2** Mae'r newidiadau yn y portffolios Gweinidogol yn golygu newid strwythurau cyllidebol ar nifer o lefelau, gan gynnwys Prif Grwpiau Gwariant, Meysydd Rhaglenni Gwariant (SPA) a Chamau Gweithredu. Yn nhermau newidiadau yn y Prif Grwpiau Gwariant, lle na chawsant eu newid ryw lawer, maent wedi'u hailenwi, fel y bo angen, i adlewyrchu'r portffolios Gweinidogol – er enghraifft mae Plant, Addysg, Dysgu Gydol Oes a Sgiliau yn troi'n Addysg a Sgiliau. Lle gwelwyd newidiadau strwythurol mwy sylfaenol, er enghraifft i gyfrifoldebau'n ymwneud â'r Economi a Thrafnidiaeth, dynodwyd MEG o'r hen strwythur fel craidd y MEG newydd. Mae'r MEG hwn wedi'i ailenwi a throsglwyddwyd yr arian angenrheidiol iddo. Mae manylion y newidiadau cyllidebol wedi'u hamlinellu yn Atodiad 1.
- 2.3** Mae'r ailstrwythuro hefyd yn golygu bod yna ddau MEG nad ydynt yn bodoli bellach a bod y cyllidebau wedi'u trosglwyddo i'r portffolio perthnasol yn unol â chyfrifoldebau'r Gweinidogion:
- **MEG Materion Gwledig** – mae mwyafrif y swyddogaethau a oedd yn arfer perthyn i'r MEG hwn wedi'u trosglwyddo i MEG Busnes, Menter, Technoleg a Gwyddoniaeth. Mae rhai o'r swyddogaethau wedi'u trosglwyddo i MEG yr Amgylchedd a Datblygu Cynaliadwy;
 - **MEG Gwasanaethau Cyhoeddus a Pherfformiad** – mae'r swyddogaethau naill ai wedi'u trosglwyddo i MEG Llywodraeth Leol a Chymunedau neu i MEG Gwasanaethau Canolog a Gweinyddu.

2.4 Mae manylion llawn y newidiadau strwythurol i'w gweld yn y penodau adrannol ond mae'r tabl isod yn dangos y berthynas rhwng hen strwythur y MEGs a'r un newydd, ar sail y rhagdybiaethau a ddefnyddiwyd i ffurfio'r MEGs newydd.

Tabl 2.1 – Y berthynas rhwng y Prif Grwpiau Gwariant (MEG) newydd a'r hen rai

Teitl yr hen MEG	Teitl y MEG newydd
Iechyd a Gwasanaethau Cymdeithasol	Iechyd, Gwasanaethau Cymdeithasol a Phlant
Cyfiawnder Cymdeithasol a Llywodraeth Leol	Llywodraeth Leol a Chymunedau
Yr Economi a Thrafnidiaeth	Busnes, Menter, Technoleg a Gwyddoniaeth
Plant, Addysg, Dysgu Gydol Oes a Sgiliau	Addysg a Sgiliau
Yr Amgylchedd, Cynaliadwyedd a Thai	Yr Amgylchedd a Datblygu Cynaliadwy
Materion Gwledig	N/A
Treftadaeth	Tai, Adfywio a Threftadaeth
Gwasanaethau Cyhoeddus a Pherfformiad	N/A
Gwasanaethau Canolog a Gweinyddu	Gwasanaethau Canolog a Gweinyddu

2.5 Newidiadau cwbl strwythurol yw'r uchod ac nid ydynt yn cael unrhyw effaith ar gyfanswm yr adnoddau a ddyrennir yn gyffredinol i Adrannau Llywodraeth Cymru fel y nodir yng Nghyllideb Derfynol 2011-12. Mae'r dyraniadau MEG a nodir yn y Gyllideb Derfynol wedi'u hailddatgan ar sail y strwythur newydd a chaiff y rhain eu hadlewyrchu yn y penodau adrannol.

2.6 Mae newidiadau cyllidebol i adlewyrchu portffolios Gweinidogol hefyd yn cael effaith ar gyllidebau MEG dangosol ar gyfer y blynyddoedd i ddod fel y'u nodir yn y Gyllideb Derfynol. Unwaith eto, nid yw'r newidiadau hyn yn effeithio ar gyfanswm yr adnoddau a ddyrennir i'r cyllidebau adrannol. I hwyluso'r gwaith

o graffu ar Gyllideb Ddrafft 2012-13 a gaiff ei chyhoeddi'n nes ymlaen eleni, mae'r dyraniadau dangosol ar gyfer 2012-13 a 2013-14 wedi'u hailddatgan yn y Gyllideb Atodol hon ar sail y strwythur newydd. Dangosir y ffigurau hyn yn Nhablau 2.5 i 2.8.

Dyraniadau i Adrannau Llywodraeth Cymru o Gronfeydd Wrth Gefn

2.7 Cytunwyd ar nifer fach o ddyraniadau o Gronfeydd Wrth Gefn ers y Gyllideb Derfynol, ac adlewyrchir y rhain yn y Gyllideb Atodol, sef:

- £21.5m i Iechyd, Gwasanaethau Cymdeithasol a Phlant ar gyfer gwasanaethau orthopedig;
- £5m i Addysg a Sgiliau ar gyfer Addasu, y gwasanaeth sy'n cynnig un lle i fynd iddo er mwyn cael cyngor newid gyrfa;
- £150k i Dai, Adfywio a Threftadaeth ar gyfer Gardd Fotaneg Genedlaethol Cymru;
- £8.8m ar gyfer costau etholiadau'r Cynulliad;
- £18.4m i'r Amgylchedd a Datblygu Cynaliadwy ar gyfer iechyd a lles anifeiliaid;
- £200k i Wasanaethau Canolog a Gweinyddu ar gyfer costau rhedeg sy'n gysylltiedig â datganoli maes iechyd a lles anifeiliaid.

Newidiadau i Linellau Sylfaen Adnoddau a Chyfalaf

DEL Adnoddau Cyllidol

2.8 Mae llinell sylfaen y DEL adnoddau cyllidol wedi cynyddu £23.5m, sef:

- £18.6m o DEFRA ar gyfer iechyd a lles anifeiliaid
- cynnydd o £4.9m ar gyfer symiau canlyniadol a dderbyniwyd yng nghyllideb Llywodraeth y DU ym mis Mawrth.

DEL Cyfalaf Cyllidol

2.9 Mae'r llinell sylfaen cyfalaf wedi cynyddu £19.4m, sef:

- cynnydd o £19.4m ar gyfer symiau canlyniadol a dderbyniwyd yng nghyllideb Llywodraeth y DU ym mis Mawrth.

Newidiadau i Gyllidebau Gwariant a Reolir yn Flynyddol (AME)

2.10 Mae'r cyllidebau AME a nodir yn y Gyllideb Atodol hon yn adlewyrchu'r rhagolygon diweddaraf a ddarparwyd i Drysorlys EM. Mae mwy o fanylion i'w gweld yn y penodau adrannol.

Newidiadau a gynigir yn y Gyllideb Atodol hon

2.11 Mae Tablau 2.2 a 2.3 yn dangos y dyraniadau adrannol a nodwyd yn y Gyllideb Derfynol yn yr hen strwythur ac yna sut maent wedi'u hailbennu yn unol â'r portffolios Gweinidogol newydd.

Tabl 2.2 – Dyrannu DEL Cymru adeg Cyllideb Derfynol 2011-12

PRIF GRWPIAU GWARIANT (MEG)	£000		
	Cyllideb 2011-12	Dyraniadau Dangosol 2012-13	Dyraniadau Dangosol 2013-14
Terfynau Gwariant Adrannol (DEL)			
Iechyd a Gwasanaethau Cymdeithasol	6,150,610	6,131,610	6,118,167
Cyfiawnder Cymdeithasol a Llywodraeth Leol	4,374,755	4,374,166	4,419,086
Yr Economi a Thrafnidiaeth	841,493	875,843	846,920
Plant, Addysg, Dysgu Gydol Oes a Sgiliau	1,884,685	1,876,146	1,881,888
Yr Amgylchedd, Cynaliadwyedd a Thai	740,953	714,729	678,125
Materion Gwledig	136,798	134,462	134,136
Treftadaeth	156,236	152,953	151,798
Gwasanaethau Cyhoeddus a Pherfformiad	63,782	60,913	57,049
Gwasanaethau Canolog a Gweinyddu	330,586	319,539	304,332
Cyfanswm a ddyrennir i Adrannau Llywodraeth Cymru	14,679,898	14,640,361	14,591,501
Cronfeydd Adnoddau Wrth Gefn	DEL Adnoddau Cyllidol ¹	209,490	244,660
	DEL Adnoddau Anghyllidol	25,942	11,192
Cronfeydd Cyfalaf Wrth Gefn	50,448	50,449	50,449
Comisiwn y Cynulliad	48,822	44,729	45,021
Archwilydd Cyffredinol Cymru	4,853	4,853	4,853
Ombwdsmon Gwasanaethau Cyhoeddus Cymru	3,854	3,961	3,960
Costau Uniongyrchol ar Gronfa Gyfunol Cymru	675	675	675
Cyfanswm Gwariant yng Nghyllideb DEL Cymru	15,023,982	15,000,880	15,029,344

¹ Mae'r ffigur hwn yn gyfanswm o gronfeydd DEL Adnoddau Cyllidol a'r addasiad DEL o £56,770k yn sgil dod o hyd i arbedion yn ystod y flwyddyn.

Tabl 2.3 – Dyraniadau wedi’u seilio ar strwythurau MEG diwygiedig

PRIF GRWPIAU GWARIANT (MEG)	£000		
	Cyllideb ² 2011-12	Dyraniadau Dangosol 2012-13	Dyraniadau Dangosol 2013-14
Terfynau Gwariant Adrannol (DEL)			
Iechyd, Gwasanaethau Cymdeithasol a Phlant	6,214,742	6,194,786	6,185,018
Llywodraeth Leol a Chymunedau	5,115,327	5,155,015	5,176,630
Busnes, Menter, Technoleg a Gwyddoniaeth	280,234	270,326	262,798
Addysg a Sgiliau	1,795,174	1,788,933	1,791,468
Yr Amgylchedd a Datblygu Cynaliadwy	311,311	309,338	302,278
Tai, Adfywio a Threftadaeth	600,760	572,487	541,540
Gwasanaethau Canolog a Gweinyddu	362,350	349,476	331,769
Cyfanswm a ddyrennir i Adrannau Llywodraeth Cymru	14,679,898	14,640,361	14,591,501
Cronfeydd Adnoddau Wrth Gefn	DEL Adnoddau Cyllidol ³	209,490	244,660
	DEL Adnoddau Anghyllidol	25,942	11,192
Cronfeydd Cyfalaf Wrth Gefn	50,448	50,449	50,449
Comisiwn y Cynulliad	48,822	44,729	45,021
Archwilydd Cyffredinol Cymru	4,853	4,853	4,853
Ombwdsmon Gwasanaethau Cyhoeddus Cymru	3,854	3,961	3,960
Costau Uniongyrchol ar Gronfa Gyfunol Cymru	675	675	675
Cyfanswm Gwariant yng Nghyllideb DEL Cymru	15,023,982	15,000,880	15,029,344

² Ffigurau'r Gyllideb fel rhai Cyllideb Derfynol 2011-12 ond wedi'u hailddatgan yn seiliedig ar y strwythur newydd. Erys cyfanswm y dyraniad cyffredinol i Adrannau Llywodraeth Cymru fel y'i nodir yng Nghyllideb Derfynol 2011-12.

³ Mae'r ffigur hwn yn gyfanswm o gronfeydd DEL Adnoddau Cyllidol a'r addasiad DEL o £56,770k yn sgil dod o hyd i arbedion yn ystod y flwyddyn.

Tabl 2.4 – Newidiadau i Gronfeydd 2011-12 ers y Gyllideb Derfynol a'r dyraniadau o Gronfeydd Wrth Gefn sy'n cael eu gwneud yn y Gyllideb Atodol hon

£000					
	DEL Adnoddau Cyllidol	DEL Adnoddau Anghyllidol	DEL Adnoddau	DEL Cyfalaf	Cyfanswm DEL
Cronfeydd adeg y Gyllideb Derfynol	209,490⁴	25,942	235,432	50,448	285,880
Troslyddiadau a symiau canlyniadol ers y Gyllideb Derfynol	23,456	-	23,456	19,432	42,888
Amcangyfrifon Diwygiedig o Gostau o Gronfa Gyfunol Cymru	44	-	44	-	44
Cronfeydd Diwygiedig	232,990	25,942	258,932	69,880	328,812
Dyraniadau y Cytunwyd arnynt:					
Orthopaedeg	21,500	-	21,500	-	21,500
Adapt	5,000	-	5,000	-	5,000
Gardd Fotaneg Genedlaethol Cymru	150	-	150	-	150
Iechyd Anifeiliaid	18,598 ⁵	-	18,598	-	18,598
Etholiadau'r Cynulliad	8,800	-	8,800	-	8,800
Cronfeydd ar ôl Dyraniadau	178,942	25,942	204,884	69,880	274,764

⁴ Mae'r ffigur hwn yn gyfanswm o gronfeydd Adnoddau Cyllidol a'r addasiad DEL o £56,770k yn sgil dod o hyd i arbedion yn ystod y flwyddyn.

⁵ Mae'r ffigur hwn yn cynnwys £18,398k sydd wedi mynd i mewn i MEG yr Amgylchedd a Datblygu Cynaliadwy a £200k sydd wedi mynd i mewn i'r MEG Gwasanaethau Canolog a Gweinyddu.

Tabl 2.5 – Dyraniadau MEG Adnoddau diwygiedig ar gyfer 2011-12 a dyraniadau dangosol wedi'u hailddatgan ar gyfer 2012-13 a 2013-14 ar sail y strwythur newydd

PRIF GRWPIAU GWARIANT (MEG)	£000				
	Cyllideb ⁶ 2011-12	Dyraniadau o'r Cronfeydd	Cyllideb Ddiwygiedig 2011-12	Dyraniadau Dangosol 2012-13	Dyraniadau Dangosol 2013-14
Iechyd, Gwasanaethau Cymdeithasol a Phlant	5,952,639	21,500	5,974,139	5,954,183	5,970,540
Llywodraeth Leol a Chymunedau	4,834,155	0	4,834,155	4,893,374	4,943,339
Busnes, Menter, Technoleg a Gwyddoniaeth	185,646	0	185,646	181,870	183,428
Addysg a Sgiliau	1,625,201	5,000	1,630,201	1,627,590	1,647,634
Yr Amgylchedd a Datblygu Cynaliadwy	250,669	18,398	269,067	247,709	248,040
Tai, Adfywio a Threftadaeth	284,022	150	284,172	277,929	278,976
Gwasanaethau Canolog a Gweinyddu	331,630	9,000	340,630	321,012	306,456
Cyfanswm Dyraniad i Adrannau Llywodraeth Cymru	13,463,962	54,048	13,518,010	13,503,667	13,578,413

⁶ Ffigurau'r Gyllideb fel rhai Cyllideb Derfynol 2011-12 ond wedi'u hailddatgan yn seiliedig ar y strwythur newydd

Tabl 2.6 – Dyraniadau MEG Cyfalaf diwygiedig ar gyfer 2011-12 a dyraniadau dangosol wedi'u hailddatgan ar gyfer 2012-13 a 2013-14 ar sail y strwythur newydd

PRIF GRWPIAU GWARIANT (MEG)	£000				
	Cyllideb ⁷ 2011-12	Dyraniadau o'r Cronfeydd	Cyllideb Ddiwygiedig 2011-12	Dyraniadau Dangosol 2012-13	Dyraniadau Dangosol 2013-14
Iechyd, Gwasanaethau Cymdeithasol a Phlant	262,103	0	262,103	240,603	214,478
Llywodraeth Leol a Chymunedau	281,172	0	281,172	261,641	233,291
Busnes, Menter, Technoleg a Gwyddoniaeth	94,588	0	94,588	88,456	79,370
Addysg a Sgiliau	169,973	0	169,973	161,343	143,834
Yr Amgylchedd a Datblygu Cynaliadwy	60,642	0	60,642	61,629	54,238
Tai, Adfywio a Threftadaeth	316,738	0	316,738	294,558	262,564
Gwasanaethau Canolog a Gweinyddu	30,720	0	30,720	28,464	25,313
Cyfanswm Dyraniad i Adrannau Llywodraeth Cymru	1,215,936	0	1,215,936	1,136,694	1,013,088

⁷ Ffigurau'r Gyllideb fel rhai Cyllideb Derfynol 2011-12 ond wedi'u hailddatgan yn seiliedig ar y strwythur newydd

Tabl 2.7 – Dyraniadau MEG diwygiedig ar gyfer 2011-12 a dyraniadau dangosol wedi'u haildatgan ar gyfer 2012-13 a 2013-14 ar sail y strwythur newydd

PRIF GRWPIAU GWARIANT (MEG)	£000				
	Cyllideb ⁸ 2011-12	Dyraniadau o'r Cronfeydd	Cyllideb Ddiwygiedig 2011-12	Dyraniadau Dangosol 2012-13	Dyraniadau Dangosol 2013-14
Iechyd, Gwasanaethau Cymdeithasol a Phlant	6,214,742	21,500	6,236,242	6,194,786	6,185,018
Llywodraeth Leol a Chymunedau	5,115,327	0	5,115,327	5,155,015	5,176,630
Busnes, Menter, Technoleg a Gwyddoniaeth	280,234	0	280,234	270,326	262,798
Addysg a Sgiliau	1,795,174	5,000	1,800,174	1,788,933	1,791,468
Yr Amgylchedd a Datblygu Cynaliadwy	311,311	18,398	329,709	309,338	302,278
Tai, Adfywio a Threftadaeth	600,760	150	600,910	572,487	541,540
Gwasanaethau Canolog a Gweinyddu	362,350	9,000	371,350	349,476	331,769
Cyfanswm Dyraniad i Adrannau Llywodraeth Cymru	14,679,898	54,048	14,733,946	14,640,361	14,591,501

⁸ Ffigurau'r Gyllideb fel rhai Cyllideb Derfynol 2011-12 ond wedi'u haildatgan yn seiliedig ar y strwythur newydd

Tabl 2.8 – Cyllideb AME Cymru

PRIF GRWPIAU GWARIANT (MEG)	£000					
	SPA	Cyllideb Derfynol 2011-12	Newidiadau	Cyllideb Ddiwygiedig 2011-12	Dyraniadau Dangosol 2012-13	Dyraniadau Dangosol 2013-14
Iechyd, Gwasanaethau Cymdeithasol a Phlant	Amhariadau'r GIG	118,948	65,751	184,699	129,764	89,827
Llywodraeth Leol a Chymunedau	Cyllid Llywodraeth Leol Gwella Cysylltedd Domestig (Rhanbarthol a Chenedlaethol)	13,583	-	13,583	13,583	13,583
Busnes, Menter, Technoleg a Gwyddoniaeth	Seilwaith	41,402	-	41,402	41,402	41,402
Addysg a Sgiliau	Gwella Busnes a Buddsoddi Adnoddau	217,656	-92,354	125,302	122,312	112,009
Yr Amgylchedd a Datblygu Cynaliadwy	-	-	-	-	-	-
Tai, Adfywio a Threftadaeth	Amgueddfeydd ac Archifau a Llyfrgelloedd Tai	2,265 -72,000	-	2,265 -72,000	2,490 -61,000	2,740 -55,000
Gwasanaethau Canolog a Gweinyddu	Costau Rhedeg Canolog ⁹	924	-2,024	-1,100	-800	-400
Cyfanswm Cyllideb AME Llywodraeth Cymru Comisiwn y Cynulliad	Cyfanswm Cyllideb AME Cymru	322,778 500	-4,489 -	318,289 500	247,751 500	244,864 500
Cyfanswm y Gwariant o fewn Cyllideb AME Cymru		323,278	-4,489	318,789	248,251	245,364

Mae Tablau 2.2 i 2.8 yn yr adran hon yn dangos y cyllidebau ar sail weinyddol. Mae'r ffigurau yng Nghynnig y Gyllideb Flynyddol, sy'n awdurdodi Gweinidogion Cymru i wario hyd at lefel benodol at ddiben penodedig, yn seiliedig ar adnodd. Mae Atodiad 2 yn esbonio'r gwahaniaethau hyn yn fanylach ac yn cysoni'r cyllidebau gweinyddol â'r cyllidebau adnodd.

⁹ Yng Nghyllideb Derfynol 2011-12 teitl yr SPA hwn oedd 'Costau a Chyflogau Staff'

3. Iechyd, Gwasanaethau Cymdeithasol a Phlant

Newidiadau Strwythurol i'r Cyllidebau

- 3.1** I raddau helaeth, mae'r MEG Iechyd, Gwasanaethau Cymdeithasol a Phlant yn aros yr un fath, ond ei fod bellach yn cynnwys swyddogaethau sy'n ymwneud â gwasanaethau plant, a drosglwyddwyd o'r hen MEG Plant, Addysg, Dysgu Gydol Oes a Sgiliau.

Dyraniadau o Gronfeydd Wrth Gefn

- 3.2** Trosglwyddo £21,500k i Gam Gweithredu 'Cyflenwi'r GIG' yn SPA 'Cyflenwi'r GIG' mewn perthynas â chyllid penodol i gwtogi ar amseroedd aros ar gyfer gwasanaethau orthopedig.

Newidiadau i Gyllidebau AME

- 3.3** Mae'r gyllideb AME wedi cynyddu £65,751k i adlewyrchu'r rhagolygon diweddaraf ar gyfer amhariadau ar ystâd y GIG.

Tabl 3.1 – Dyraniadau SPA lechyd, Gwasanaethau Cymdeithasol a Phlant

DEL	£000			£000		
	Adnoddau 2011-12			Cyfalaf 2011-12		
	Cyllideb ¹⁰	Newidiadau ¹¹	Cyllideb Ddiwygiedig	Cyllideb ¹²	Newidiadau	Cyllideb Ddiwygiedig
Cyflenwi'r GIG	5,386,003	21,500	5,407,503	247,573	-	247,573
Cyllidebau Canolog lechyd	212,185	-	212,185	-	-	-
lechyd y Cyhoedd ac Atal Problemau	155,592	-	155,592	5,418	-	5,418
Gwasanaethau Cymdeithasol	188,721	-	188,721	9,112	-	9,112
CAFCASS Cymru	10,138	-	10,138	-	-	-
Cyfanswm DEL	5,952,639	21,500	5,974,139	262,103	-	262,103
AME						
Amhariadau'r GIG	118,948	65,751	184,699	-	-	-
Cyfanswm y Gwariant a Reolir (TME)	6,071,587	87,251	6,158,838	262,103	-	262,103

¹⁰ Ffigurau'r Gyllideb fel rhai Cyllideb Derfynol 2011-12 ond wedi'u hailddangos yn seiliedig ar y strwythur newydd.

¹¹ Ar gyfer AME mae'r golofn hon yn dangos newidiadau mewn rhagolygon ers Cyllideb Derfynol 2011-12

¹² Ffigurau'r Gyllideb fel rhai Cyllideb Derfynol 2011-12 ond wedi'u hailddangos yn seiliedig ar y strwythur newydd

4. Llywodraeth Leol a Chymunedau

Newidiadau Strwythurol i'r Cyllidebau

4.1 Yr hen MEG Cyfiawnder Cymdeithasol a Llywodraeth Leol yw sail y MEG Llywodraeth Leol a Chymunedau newydd. Mae'r MEG hwn bellach yn cynnwys swyddogaethau sy'n ymwneud â thrafnidiaeth, camddefnyddio sylweddau a chyfiawnder ieuencid a'r rhan fwyaf o'r hen MEG Gwasanaethau Cyhoeddus a Pherfformiad. Mae'r swyddogaethau sy'n ymwneud â chynhwysiant digidol, cydraddoldeb, sipiwn a theithwyr, a materion heb fod wedi'u datganoli yn ymwneud â lloches, mewnfudo, gweithwyr mudol a chydlyniant cymunedol wedi'u trosglwyddo i'r MEG Gwasanaethau Canolog a Gweinyddu.

4.2 Nid oes unrhyw ddyraniadau ychwanegol i'r MEG hwn.

Tabl 4.1 – Dyraniadau SPA Llywodraeth Leol a Chymunedau

DEL	£000			£000		
	Adnoddau 2011-12			Cyfalaf 2011-12		
	Cyllideb ¹³	Newidiadau	Cyllideb Ddiwygiedig	Cyllideb ¹⁴	Newidiadau	Cyllideb Ddiwygiedig
Cyllid Llywodraeth Leol	4,209,918	-	4,209,918	20,000	-	20,000
Cefnogi Cymunedau a Phobl	58,662	-	58,662	17,280	-	17,280
Cymunedau Diogelach	43,841	-	43,841	9,156	-	9,156
Polisi Llywodraeth Leol	37,552	-	37,552	-	-	-
Polisi Trethi Lleol	10,744	-	10,744	-	-	-
Arolygiaeth Gofal a Gwasanaethau Cymdeithasol Cymru	15,757	-	15,757	-	-	-
Arolygiaeth Gofal Iechyd Cymru	2,824	-	2,824	-	-	-
Estyn	13,437	-	13,437	339	-	339
Fframweithiau Arolygu, Rheoleiddio a Pherfformiad	400	-	400	-	-	-
Cydweithio'n Lleol ac yn Rhanbarthol	1,560	-	1,560	-	-	-
Effeithlonrwydd ac Arloesi	3,197	-	3,197	-	-	-
Gwella Cysylltedd Domesstig (Rhanbarthol a Chenedlaethol)	234,063	-	234,063	83,674	-	83,674
Gwella Cysylltedd Rhyngwladol	114,487	-	114,487	59,088	-	59,088
Gwella Trafnidiaeth Integredig (Lleol)	84,657	-	84,657	80,713	-	80,713
Gwella Diogelwch ar y Ffyrdd ac Effaith Trafnidiaeth ar yr Amgylchedd	3,056	-	3,056	10,922	-	10,922
Cyfanswm DEL	4,834,155	-	4,834,155	281,172	-	281,172
AME						
Cyllid Llywodraeth Leol	13,583	-	13,583	-	-	-
Gwella Cysylltedd Domesstig (Rhanbarthol a Chenedlaethol)	24,138	-	24,138	-	-	-
Cyfanswm y Gwariant a Reolir (TME)	4,871,876	-	4,871,876	281,172	-	281,172

¹³ Ffigurau'r Cyllideb fel rhai Cyllideb Derfynol 2011-12 ond wedi'u haildatgan yn seiliedig ar y strwythur newydd

¹⁴ Fel uchod

5. Busnes, Menter, Technoleg a Gwyddoniaeth

Newidiadau Strwythurol i'r Cyllidebau

5.1 Hen MEG yr Economi a Thrafnidiaeth yw sail y MEG Busnes, Menter, Technoleg a Gwyddoniaeth er bod swyddogaethau sy'n ymwneud â thrafnidiaeth, bellach, yn rhan o'r MEG Llywodraeth Leol a Chymunedau. Mae'r MEG newydd hefyd yn ymgorffori swyddogaethau sy'n ymwneud â gwyddoniaeth, sydd wedi'u trosglwyddo o'r hen MEG Plant, Addysg, Dysgu Gydol Oes a Sgiliau; swyddogaethau sy'n ymwneud â thwristiaeth sydd wedi'u trosglwyddo o'r hen MEG Treftadaeth; y rhan fwyaf o'r hen MEG Materion Gwledig; a chymorth i fentrau cymdeithasol o'r MEG Llywodraeth Leol a Chymunedau.

5.2 Nid oes unrhyw ddyraniadau ychwanegol i'r MEG hwn.

Tabl 5.1 – Dyraniadau SPA Busnes, Menter, Technoleg a Gwyddoniaeth

DEL	£000			£000		
	Adnoddau 2011-12			Cyfalaf 2011-12		
	Cyllideb ¹⁵	Newidiadau	Cyllideb Ddiwygiedig	Cyllideb ¹⁶	Newidiadau	Cyllideb Ddiwygiedig
Sectorau a Busnes	48,871	-	48,871	69,129	-	69,129
Hybu Arloesi	3,162	-	3,162	433	-	433
Cyllid Rhanbarthol	2,005	-	2,005	995	-	995
Cyllid Cymru	5,102	-	5,102	1,500	-	1,500
Digwyddiadau Mawr	3,930	-	3,930	-	-	-
Marchnata	2,840	-	2,840	-	-	-
Seilwaith	21,470	-	21,470	6,291	-	6,291
Rhaglenni Strategol a Chorfforaethol	4,677	-	4,677	449	-	449
WEFO	1,522	-	1,522	-	-	-
Materion Gwledig	79,320	-	79,320	13,001	-	13,001
Twristiaeth	12,747	-	12,747	2,790	-	2,790
Cyfanswm DEL	185,646	-	185,646	94,588	-	94,588
AME						
Seilwaith	41,402	-	41,402	-	-	-
Cyfanswm y Gwariant a Reolir(TME)	227,048	-	227,048	94,588	-	94,588

¹⁵ Ffigurau'r Gyllideb Derfynol 2011-12 ond wedi'u haildatgan yn seiliedig ar y strwythur newydd

¹⁶ Fel uchod

6. Addysg a Sgiliau

Newidiadau Strwythurol i'r Cyllidebau

- 6.1** Yr hen MEG Plant, Addysg, Dysgu Gydol Oes a Sgiliau yw sail y MEG Addysg a Sgiliau, er bod swyddogaethau sy'n ymwneud â gwasanaethau plant, bellach, yn rhan o'r MEG Iechyd, Gwasanaethau Cymdeithasol a phlant.

Dyraniadau o Gronfeydd Wrth Gefn

- 6.2** Trosglwyddo £5,000k i'r Cam Gweithredu 'Busnes a Sgiliau' yn SPA 'Sgiliau, Addysg Uwch a Dysgu Gydol Oes' mewn perthynas â chyllid ar gyfer Addasu, y gwasanaeth sy'n cynnig un lle i fynd iddo er mwyn cael cyngor newid gyrfa.

Newidiadau i Gyllidebau AME

- 6.3** Mae cyfanswm y gyllideb AME wedi gostwng £92,354k i adlewyrchu'r rhagolygon diweddaraf o ran y gost o gynnis benthyciadau myfyrwyr, yn bennaf yn sgil cyflwyno elfen adnoddau i ddarparu ar gyfer y datblygiad i gynnis benthyciadau myfyrwyr ac adolygu sut y cofnodir cyfrifon.

Tabl 6.1 – Dyraniadau SPA Addysg a Sgiliau

DEL	£000			£000		
	Adnoddau 2011-12			Cyfalaf 2011-12		
	Cyllideb ¹⁷	Newidiadau ¹⁸	Cyllideb Ddiwygiedig	Cyllideb ¹⁹	Newidiadau ²⁰	Cyllideb Ddiwygiedig
Plant, Pobl Ifanc ac Effeithiolrwydd Ysgolion	122,697	-	122,697	-	-	-
Cymwysterau, y Cwricwlwm a Gwella Dysgu	158,194	-	158,194	-	-	-
Sgiliau, Addysg Uwch a Dysgu Gydol Oes	1,005,644	5,000	1,010,644	-	-	-
Gwella Busnes a Buddsoddi Adnoddau	338,666	-	338,666	169,973	-	169,973
Cyfanswm DEL	1,625,201	5,000	1,630,201	169,973	-	169,973
AME						
Gwella Busnes a Buddsoddi Adnoddau	-	-115,649	-115,649	217,656	23,295	240,951
Cyfanswm y Gwariant a Reolir (TME)	1,625,201	-110,649	1,514,552	387,629	23,295	410,924

¹⁷ Figurau'r Gyllideb fel rhai Cyllideb Derfynol 2011-12 ond wedi'u haildatgan yn seiliedig ar y strwythur newydd.

¹⁸ Ar gyfer AME mae'r golofn hon yn dangos newidiadau mewn rhagolygon ers Cyllideb Derfynol 2011-12

¹⁹ Figurau'r Gyllideb fel rhai Cyllideb Derfynol 2011-12 ond wedi'u haildatgan yn seiliedig ar y strwythur newydd.

²⁰ Ar gyfer AME mae'r golofn hon yn dangos newidiadau mewn rhagolygon ers Cyllideb Derfynol 2011-12

7. Yr Amgylchedd a Datblygu Cynaliadwy

Newidiadau Strwythurol i'r Cyllidebau

7.1 Hen MEG yr Amgylchedd, Cynaliadwyedd a Thai yw sail MEG yr Amgylchedd a Datblygu Cynaliadwy. Mae'r swyddogaethau sy'n ymwneud â thai bellach yn rhan o'r MEG Tai, Adfywio a Threftadaeth. Mae'r swyddogaethau sy'n ymwneud â iechyd anifeiliaid wedi'u trosglwyddo o'r hen MEG Materion Gwledig.

Dyraniad o Gronfeydd Wrth Gefn

7.2 Trosglwyddo £18,398k i Gam Gweithredu 'Gwarchod a Gwella Iechyd a Lles Anifeiliaid' yn SPA 'Gwella Iechyd a Lles Anifeiliaid' mewn perthynas â chyllid ar gyfer iechyd a lles anifeiliaid, yn sgil trosglwyddo cyfrifoldebau o Adran yr Amgylchedd, Bwyd a Materion Gwledig.

Tabl 7.1 – Dyraniadau SPA yr Amgylchedd a Datblygu Cynaliadwy

DEL	£000			£000		
	Adnoddau 2011-12			Cyfalaf 2011-12		
	Cyllideb ²¹	Newidiadau ²²	Cyllideb Ddiwygiedig	Cyllideb ²³	Newidiadau	Cyllideb Ddiwygiedig
Y Newid yn yr Hinsawdd a Chynaliadwyedd	117,485	-	117,485	56,209	0	56,209
Yr Amgylchedd	80,768	-	80,768	4,600	0	4,600
Cynllunio	7,772	-	7,772	-	-	-
Gwarchod a Gwella Iechyd a Lles Anifeiliaid	22,640	18,398	41,038	-	-	-
Y Sylfaen Dystiolaeth	404	-	404	38	0	38
Y Polisi Amaethyddol Cyffredin a Chefn Gwlad	21,600	-	21,600	-205	0	-205
Cyfanswm DEL	250,669	18,398	269,067	60,642	0	60,642
Cyfanswm y Gwariant a Reolir (TME)	250,669	18,398	269,067	60,642	0	60,642

²¹ Ffigurau'r Gyllideb fel rhai Cyllideb Derfynol 2011-12 ond wedi'u haildatgan yn seiliedig ar y strwythur newydd.

²² Ar gyfer AME mae'r golofn hon yn dangos newidiadau mewn rhagolygon ers Cyllideb Derfynol 2011-12

²³ Ffigurau'r Gyllideb fel rhai Cyllideb Derfynol 2011-12 ond wedi'u haildatgan yn seiliedig ar y strwythur newydd.

8. Tai, Adfywio a Threftadaeth

Newidiadau Strwythurol i'r Cyllidebau

- 8.1** Mae'r MEG hwn yn tynnu ynghyd y swyddogaethau tai ac adfywio a oedd yn rhan o hen MEG yr Amgylchedd, Cynaliadwyedd a Thai a'r rhan fwyaf o'r hen MEG Treftadaeth.

Dyraniad o Gronfeydd Wrth Gefn

- 8.2** Trosglwyddo £150k i Gam Gweithredu 'Cefnogi a chynnal sector celfyddydau cryf trwy'r Cyngor Celfyddydau ac eraill' yn SPA 'Cefnogi a chynnal sector celfyddydau cryf trwy'r Cyngor Celfyddydau ac eraill' mewn perthynas â chyllid ar gyfer Gardd Fotaneg Genedlaethol Cymru.

Tabl 8.1 – Dyraniadau SPA Tai, Adfywio a Threftadaeth

DEL	£000			£000		
	Adnoddau 2011-12			Cyfalaf 2011-12		
	Cyllideb ²⁴	Newidiadau ²⁵	Cyllideb Ddiwygiedig	Cyllideb ²⁶	Newidiadau	Cyllideb Ddiwygiedig
Tai	154,765	-	154,765	249,392	-	249,392
Adfywio	14,489	-	14,489	55,343	-	55,343
Cefnogi a chynnal sector celfyddydau cryf trwy Gyngor y Celfyddydau ac Eraill	35,397	150	35,547	460	-	460
Amgueddfeydd, Archifau a Llyfrgelloedd	38,191	-	38,191	5,637	-	5,637
Gweithredu rhaglenni chwaraeon a gweithgarwch corfforol effeithiol	25,437	-	25,437	345	-	345
Y Cyfryngau a Chyhoeddi	4,031	-	4,031	25	-	25
Cadw, gwarchod, cynnal a hyrwyddo mynediad i'r amgylchedd hanesyddol	11,712	-	11,712	5,500	-	5,500
Cyfanswm DEL	284,022	150	284,172	316,738	-	316,738
AME						
Amgueddfeydd, Archifau a Llyfrgelloedd	2,265	-	2,265	-	-	-
Tai	-72,000	-	-72,000	-	-	-
Cyfanswm y Gwariant a Reolir (TME)	214,287	150	214,437	316,738	-	316,738

²⁴ Figurau'r Gyllideb fel rhai Cyllideb Derfynol 2011-12 ond wedi'u haildatgan yn seiliedig ar y strwythur newydd..

²⁵ Ar gyfer AME mae'r golofn hon yn dangos newidiadau mewn rhagolygon ers Cyllideb Derfynol 2011-12

²⁶ Figurau'r Gyllideb fel rhai Cyllideb Derfynol 2011-12 ond wedi'u haildatgan yn seiliedig ar y strwythur newydd..

9. Gwasanaethau Canolog a Gweinyddu

Newidiadau Strwythurol i'r Cyllidebau

- 9.1** I raddau helaeth, mae'r MEG yn aros yr un fath, ond ei fod bellach yn cynnwys rhai swyddogaethau sy'n ymwneud â'r hen MEG Gwasanaethau Cyhoeddus a Pherfformiad a'r rhai sy'n ymwneud â chydraddoldeb a drosglwyddwyd o'r MEG Llywodraeth Leol a Chymunedau.
- 9.2** Mae'r Camau Gweithredu o fewn y MEG hwn wedi'u had-drefnu i SPAs newydd er mwyn adlewyrchu'n well y swyddogaethau o fewn y MEG.

Dyranriad o Gronfeydd Wrth Gefn

- 9.3** Trosglwyddo £8,800k i'r Cam Gweithredu 'Costau Etholiad' yn SPA 'Gwasanaethau Gwybodaeth a Chymorth' mewn perthynas â chyllid ar gyfer etholiadau'r Cynulliad.
- 9.4** Trosglwyddo £200k i Gam Gweithredu 'Costau Staff' yn SPA 'Costau Rhedeg Dirprwyedig' mewn perthynas â chostau rhedeg sy'n gysylltiedig â datganoli maes iechyd a lles anifeiliaid.

Newidiadau i Gyllidebau AME

- 9.5** Mae'r newidiadau yn y rhagolygon ar gyfer yr AME yn adlewyrchu'r datblygiad o ran darpariaethau mewn perthynas â DEL adnoddau anghyllidol sy'n ymwneud â gweithredu'r cynllun diswyddo gwirfoddol.

Tabl 9.1 – Dyraniadau SPA Gwasanaethau Canolog a Gweinyddu

DEL	£000			£000		
	Adnoddau 2011-12			Cyfalaf 2011-12		
	Cyllideb ²⁷	Newidiadau ²⁸	Cyllideb Ddiwygiedig	Cyllideb ²⁹	Newidiadau	Cyllideb Ddiwygiedig
Costau Rhedeg Dirprwyedig	214,126	200	214,326	-	-	-
Costau Rhedeg Canolog	91,176	-	91,176	11,982	0	11,982
Gwasanaethau Gwybodaeth a Chymorth	11,524	8,800	20,324	-	-	-
Rhaglenni Canolog	14,804	-	14,804	18,738	0	18,738
Cyfanswm DEL	331,630	9,000	340,630	30,720	0	30,720
AME						
Costau Rhedeg Canolog	924	-2,024	-1,100	-	-	-
Cyfanswm y Gwariant a Reolir (TME)	332,554	6,976	339,530	30,720	0	30,720

²⁷ Ffigurau'r Gyllideb fel rhai Cyllideb Derfynol 2011-12 ond wedi'u hailddatgan yn seiliedig ar y strwythur newydd..

²⁸ Ar gyfer AME mae'r golofn hon yn dangos newidiadau mewn rhagolygon ers Cyllideb Derfynol 2011-12

²⁹ Ffigurau'r Gyllideb fel rhai Cyllideb Derfynol 2011-12 ond wedi'u hailddatgan yn seiliedig ar y strwythur newydd..

Atodiad 1 – Atodlen Newidiadau Cyllidebol Manwl i Gyd-fynd â'r Newidiadau mewn Portffolios

MEG Iechyd, Gwasanaethau Cymdeithasol a Phlant

Adnoddau

O	£000			I	£000			Disgrifiad o'r Newidiadau
	2011-12	2012-13	2013-14		2011-12	2012-13	2013-14	
IGCPH	-27,475	-27,475	-27,475	LILCh	27,475	27,475	27,475	Camddefnyddio Sylweddau

Cyfalaf

O	£000			I	£000			Disgrifiad o'r Newidiadau
	2011-12	2012-13	2013-14		2011-12	2012-13	2013-14	
IGCPH	-6,117	-5,690	-5,072	LILCh	6,117	5,690	5,072	Camddefnyddio Sylweddau

MEG Llywodraeth Leol a Chymunedau

Adnoddau

O	£000			I	£000			Disgrifiad o'r Newidiadau
	2011-12	2012-13	2013-14		2011-12	2012-13	2013-14	
LILCh	-881	-881	-881	BMTG	881	881	881	Menter Gymdeithasol
LILCh	-1,000	0	0	BMTG	1,000	0	0	Seilwaith – ECM2
LILCh	-1,000	-1,000	-1,000	GCG	1,000	1,000	1,000	Cynhwysiant Digidol
LILCh	-200	-200	-200	GCG	200	200	200	Cydlyniant Cymunedol
LILCh	-965	-925	-855	GCG	965	925	855	Cynhwysiant – Ffoaduriaid, Ceiswyr Lloches a Gweithwyr Mudol
LILCh	-863	-838	-790	GCG	863	838	790	Cydraddoldeb a Hawliau Dynol

Cyfalaf

O	£000			I	£000			Disgrifiad o'r Newidiadau
	2011-12	2012-13	2013-14		2011-12	2012-13	2013-14	
LILCh	-2,000	-1,750	-1,500	GCG	2,000	1,750	1,500	Sipsiwn-Teithwyr

MEG Busnes, Menter, Technoleg a Gwyddoniaeth

Adnoddau

O	£000			I	£000			Disgrifiad o'r Newidiadau
	2011-12	2012-13	2013-14		2011-12	2012-13	2013-14	
BMTG	-468	-468	-468	GCG	468	468	468	Ymchwil Economaidd a Phanel Cyngtori
BMTG	-24,684	-21,162	-21,875	LILCh	24,684	21,162	21,875	Gwella a Chynnal y Rhwydwaith Cefnfyrrdd (Llwybrau Domestig)
BMTG	-175,598	-174,988	-170,705	LILCh	175,598	174,988	170,705	Gwella Trafnidiaeth Gyhoeddus – Rheilffyrdd
BMTG	-34,781	-65,136	-65,136	LILCh	34,781	65,136	65,136	Gwella a Chynnal y Rhwydwaith Cefnfyrrdd (Llwybrau Domestig) – HEB FOD YN YMWNEUD AG ARIAN PAROD
BMTG	-40,577	-39,927	-39,904	LILCh	40,577	39,927	39,904	Gwella Cysylltedd Rhyngwladol
BMTG	-73,910	-105,104	-105,104	LILCh	73,910	105,104	105,104	Gwella Cysylltedd Rhyngwladol – HEB FOD YN YMWNEUD AG ARIAN PAROD
BMTG	-84,527	-84,667	-91,384	LILCh	84,527	84,667	91,384	Datblygu Teithio Cynaliadwy
BMTG	-3,056	-3,056	-2,056	LILCh	3,056	3,056	2,056	Gwella Diogelwch Ffyrdd ac Effaith Trafnidiaeth ar yr Amgylchedd

Cyfalaf

O	£000			I	£000			Disgrifiad o'r Newidiadau
	2011-12	2012-13	2013-14		2011-12	2012-13	2013-14	
BMTG	-56,569	-46,010	-32,765	LILCh	56,569	46,010	32,765	Gwella a Chynnal y Rhwydwaith Cefnffyrdd (Llwybrau Domestig)
BMTG	-27,105	-27,660	-23,085	LILCh	27,105	27,660	23,085	Gwella Trafnidiaeth Gyhoeddus (Rheilffyrdd)
BMTG	-59,088	-56,029	-83,836	LILCh	59,088	56,029	83,836	Gwella Cysylltedd Rhyngwladol
BMTG	-39,584	-29,171	-23,757	LILCh	39,584	29,171	23,757	Datblygu Teithio Cynaliadwy
BMTG	-24,646	-32,899	-6,317	LILCh	24,646	32,899	6,317	Gwella a Chynnal Seilwaith Ffyrdd Lleol
BMTG	-16,483	-15,332	-13,667	LILCh	16,483	15,332	13,667	Cyllid Cyfalaf Cyffredinol – Ffyrdd
BMTG	-10,922	-10,922	-10,922	LILCh	10,922	10,922	10,922	Gwella Diogelwch Ffyrdd ac Effaith Trafnidiaeth ar yr Amgylchedd

MEG Addysg a Sgiliau

Adnoddau

O	£000			I	£000			Disgrifiad o'r Newidiadau
	2011-12	2012-13	2013-14		2011-12	2012-13	2013-14	
AS	-1,000	0	0	BMTG	1,000	0	0	Academi Wyddoniaeth Genedlaethol
AS	-94,294	-96,341	-99,398	IGCPH	94,294	96,341	99,398	Strategaeth Plant a Phobl Ifanc
AS	-4,715	-4,950	-5,200	LILCh	4,715	4,950	5,200	Cyfiawnder Ieuenctid

Cyfalaf

O	£000			I	£000			Disgrifiad o'r Newidiadau
	2011-12	2012-13	2013-14		2011-12	2012-13	2013-14	
AS	-3,430	0	0	IGCPH	3,430	0	0	Strategaeth Plant a Phobl Ifanc (Dechrau'n Deg)

MEG yr Amgylchedd a Datblygu Cynaliadwy

Adnoddau

O	£000			I	£000			Disgrifiad o'r Newidiadau
	2011-12	2012-13	2013-14		2011-12	2012-13	2013-14	
ADC	-274	-274	-274	TATH	274	274	274	Sicrhau tai o ansawdd
ADC	-2,617	-2,549	-2,561	TATH	2,617	2,549	2,561	Datblygu polisi, deddfwriaeth a rheoliadau yn ymwneud â thai
ADC	-144,456	-141,079	-141,681	TATH	144,456	141,079	141,681	Galluogi pobl i fyw bywydau annibynnol
ADC	-97	-95	-95	TATH	97	95	95	Cynyddu nifer y tai a'r dewis ohonynt
ADC	-7,321	-7,150	-7,181	TATH	7,321	7,150	7,181	Mynd i'r afael â digartrefedd
ADC	-5,189	-6,436	-6,497	TATH	5,189	6,436	6,497	Gweithredu ardaloedd adfywio strategol
ADC	-8,200	-7,900	-7,900	TATH	8,200	7,900	7,900	Rheoli'r gwaith o greu ardaloedd adfywio
ADC	-1,100	0	0	TATH	1,100	0	0	Datblygu Cymunedau
ADC	-130	-108	-85	LILCh	130	108	85	Hyrwyddo'r arfer o warchod tir a mynediad i gefn gwlad (beicio)

Cyfalaf

O	£000			I	£000			Disgrifiad o'r Newidiadau
	2011-12	2012-13	2013-14		2011-12	2012-13	2013-14	
ADC	-178,503	-169,714	-157,007	TATH	178,503	169,714	157,007	Sicrhau tai o ansawdd
ADC	-1,641	-1,641	-1,641	TATH	1,641	1,641	1,641	Galluogi pobl i fyw bywydau annibynnol
ADC	-69,248	-60,615	-48,134	TATH	69,248	60,615	48,134	Cynyddu nifer y tai a'r dewis ohonynt
ADC	-39,693	-36,500	-33,000	TATH	39,693	36,500	33,000	Gweithredu ardaloedd adfywio strategol
ADC	-3,900	-3,400	-2,000	TATH	3,900	3,400	2,000	Rheoli'r gwaith o greu ardaloedd adfywio
ADC	-11,500	-11,577	-10,888	TATH	11,500	11,577	10,888	Adfywio a Gwasanaethau Lleol Eraill – Cyllid Cyfalaf Cyffredinol
ADC	-250	0	0	TATH	250	0	0	Cyfalaf Ymddiriedolaeth Adfywio Meysydd Glo

MEG Tai, Adfywio a Threftadaeth

Adnoddau

O	£000			I	£000			Disgrifiad o'r Newidiadau
	2011-12	2012-13	2013-14		2011-12	2012-13	2013-14	
TATh	-8,390	-8,587	-8,701	BMTG	8,390	8,587	8,701	Cynyddu'r galw ymhlith ymwelwyr a lefel eu diddordeb
TATh	-4,357	-4,136	-3,925	BMTG	4,357	4,136	3,925	Datblygu Profiad yr Ymwelydd
TATh	-13,858	-13,958	-14,058	AS	13,858	13,958	14,058	Bwrdd yr Iaith Gymraeg
TATh	-20	-20	-20	AS	20	20	20	Yr Iaith Gymraeg

Cyfalaf

O	£000			I	£000			Disgrifiad o'r Newidiadau
	2011-12	2012-13	2013-14		2011-12	2012-13	2013-14	
TATh	-50	-100	-100	AS	50	100	100	Bwrdd yr Iaith Gymraeg

MEG Materion Gwledig

Adnoddau

O	£000			I	£000			Disgrifiad o'r Newidiadau
	2011-12	2012-13	2013-14		2011-12	2012-13	2013-14	
MG	-20	-20	-20	BMTG	20	20	20	Rhannu Costau a Chyfrifoldeb
MG	-7,360	-7,355	-7,350	BMTG	7,360	7,355	7,350	Gwneud Taliadau yn unol â rheolau'r UE a Llywodraeth Cymru
MG	-62,512	-61,818	-62,993	BMTG	62,512	61,818	62,993	Cyflwyno'r rhaglenni o fewn y Cynllun Datblygu Gwledig
MG	-806	-806	-806	BMTG	806	806	806	Datblygu sylfaen dystiolaeth briodol i ategu gwaith yr Adran
MG	-1,642	-1,542	-1,442	BMTG	1,642	1,542	1,442	Datblygu, rheoli a gorfodi Pysgodfeydd a Dyframaeth Cymru
MG	-5,275	-5,000	-5,000	BMTG	5,275	5,000	5,000	Datblygu a marchnata sector bwyd a diod Cymru
MG	-1,705	-1,705	-1,705	BMTG	1,705	1,705	1,705	Diwallu anghenion cymunedau gwledig a phrawfesor camau a gymerir gan Lywodraeth Cymru o safbwynt anghenion cefn gwlad
MG	-22,640	-22,260	-22,260	ADC	22,640	22,260	22,260	Gwarchod a Gwella Iechyd a Lles Anifeiliaid
MG	-352	-302	-252	ADC	352	302	252	Datblygu sylfaen dystiolaeth briodol i ategu gwaith yr Adran
MG	-52	-52	-52	ADC	52	52	52	Gwarchod iechyd planhigion a datblygu polisiau sy'n ymwneud ag addasu genetig
MG	-21,600	-21,200	-20,700	ADC	21,600	21,200	20,700	Gweithredu'r Strategaeth Goetiroedd newydd drwy Gomisïwn Coedwigaeth Cymru

Cyfalaf

O	£000			I	£000			Disgrifiad o'r Newidiadau
	2011-12	2012-13	2013-14		2011-12	2012-13	2013-14	
MG	-11,601	-11,369	-10,723	BMTG	11,601	11,369	10,723	Cyflwyno'r rhaglen o fewn y Cynllun Datblygu Gwledig
MG	-1,400	-1,200	-1,000	BMTG	1,400	1,200	1,000	Datblygu, rheoli a gorfodi Pysgodfeydd a Dyframaeth Cymru
MG	-2,790	-2,595	-2,313	BMTG	2,790	2,595	2,313	Datblygu Profiad yr Ymwelydd
MG	-38	-38	-38	ADC	38	38	38	Datblygu sylfaen dystiolaeth briodol i ategu gwaith yr Adran
MG	205	205	205	ADC	-205	-205	-205	Gweithredu'r Strategaeth Goetiroedd newydd drwy Gomisïwn Coedwigaeth Cymru

MEG Gwasanaethau Cyhoeddus a Pherfformiad

Adnoddau

O	£000			I	£000			Disgrifiad o'r Newidiadau
	2011-12	2012-13	2013-14		2011-12	2012-13	2013-14	
GCPH	-9,530	-9,187	-8,746	GCG	9,530	9,187	8,746	Arian Cyfatebol
GCPH	-15,757	-15,190	-14,461	LILCh	15,757	15,190	14,461	AGGCC
GCPH	-2,824	-2,722	-2,591	LILCh	2,824	2,722	2,591	Arolygiaeth Iechyd Cymru
GCPH	-13,437	-12,968	-12,364	LILCh	13,437	12,968	12,364	Estyn
GCPH	-400	-400	-400	LILCh	400	400	400	Fframweithiau Arolygu, Rheoleiddio a Pherfformiad
GCPH	-1,560	-1,500	-1,300	LILCh	1,560	1,500	1,300	Cydweithredu Lleol a Rhanbarthol
GCPH	-3,197	-3,062	-3,028	LILCh	3,197	3,062	3,028	Effeithlonrwydd ac Arloesi

Cyfalaf

O	£000			I	£000			Disgrifiad o'r Newidiadau
	2011-12	2012-13	2013-14		2011-12	2012-13	2013-14	
GCPH	-16,738	-15,569	-13,878	GCG	16,738	15,569	13,878	Arian Cyfatebol
GCPH	-339	-315	-281	LILCh	339	315	281	Estyn

Atodiad 2 – Cysoni Cyllideb Bloc Cymru a Dyraniadau Adnoddau yng Nghyngir y Gyllideb

Mae'r ddogfen hon yn ategu'r Cynnig ynghylch y Gyllideb Atodol sy'n nodi'r newidiadau yn yr adnoddau y mae Llywodraeth Cymru yn bwriadu eu defnyddio yn 2011-12 a'r arian parod y mae'n ceisio awdurdod i'w dynnu o Gronfa Gyfunol Cymru. Mae'r tablau yn yr adroddiad hwn yn dangos y cyllidebau ar lefel weinyddol, tra bo'r ffigurau yn y Cynnig ynghylch y Gyllideb Atodol yn seiliedig ar adnoddau.

Mae cyllideb weinyddol Llywodraeth Cymru yn cynnwys nifer o eitemau sy'n cael eu sgorio y tu allan i gyfrifon Llywodraeth Cymru, ac felly nid ydynt yn sgorio fel rhan o'r Adnoddau sy'n Ofynnol gan Weinidogion Cymru. Mae'r Atodiad hwn yn cysoni'r cyllidebau gweinyddol a'r cyllidebau adnodd ar gyfer pob Prif Grŵp Gwariant.

Iechyd, Gwasanaethau Cymdeithasol a Phlant

	£000
DEL	
Adnoddau	5,974,139
Cyfalaf	262,103
AME	
Adnoddau	184,699
Cyfalaf	-
TME	6,420,941
Cysoni ag Adnoddau	
Adnoddau a Ddefnyddir gan CNLCau a chyrrff y GIG	-326,574
Benthyca â Chymorth	-4,570
Derbyniadau o'r Gronfa Yswiriant Gwladol (a'r costau casglu)	-887,859
Yr Adnoddau y Gwnaed Cais Amdanynt	5,201,938

Llywodraeth Leol a Chymunedau

	£000
DEL	
Adnoddau	4,834,155
Cyfalaf	281,172
AME	
Adnoddau	37,721
Cyfalaf	-
TME	5,153,048
Cysoni ag Adnoddau	
Trethi Annomestig Cenedlaethol sy'n daladwy (a'r costau casglu)	-872,172
Benthyca â Chymorth	-13,152
Menter Cyllid Preifat (PFI)	-8,101
Yr Adnoddau y Gwnaed Cais Amdanynt	4,259,623

Busnes, Menter, Technoleg a Gwyddoniaeth

	£000
DEL	
Adnoddau	185,646
Cyfalaf	94,588
AME	
Adnoddau	41,402
Cyfalaf	-
TME	321,636
Cysoni ag Adnoddau	
Costau Uniongyrchol ar Gronfa Gyfunol Cymru	-1,704
Yr Adnoddau y Gwnaed Cais Amdanynt	319,932

Addysg a Sgiliau

	£000
DEL	
Adnoddau	1,630,201
Cyfalaf	169,973
AME	
Adnoddau	-115,649
Cyfalaf	240,951
TME	1,925,476
Cysoni ag Adnoddau	
Adnoddau a Ddefnyddir gan CNLCau a chyrff y GIG	-213
Benthyca â Chymorth	-42,660
Yr Adnoddau y Gwnaed Cais Amdanynt	1,882,603

Yr Amgylchedd a Datblygu Cynaliadwy

	£000
DEL	
Adnoddau	269,067
Cyfalaf	60,642
AME	
Adnoddau	-
Cyfalaf	-
TME	329,709
Cysoni ag Adnoddau	
Adnoddau a Ddefnyddir gan CNLCau a chyrff y GIG	-3,090
Benthyca â Chymorth	-11,441
Yr Adnoddau y Gwnaed Cais Amdanynt	315,178

Tai, Adfywio a Threftadaeth

	£000
DEL	
Adnoddau	284,172
Cyfalaf	316,738
AME	
Adnoddau	-69,735
Cyfalaf	-
TME	531,175
Cysoni ag Adnoddau	
Adnoddau a Ddefnyddir gan CNLCau a chyrrff y GIG	-5,533
Benthyca â Chymorth	-48,388
Yr Adnoddau y Gwnaed Cais Amdanynt	477,254

Gwasanaethau Canolog a Gweinyddu

	£000
DEL	
Adnoddau	340,630
Cyfalaf	30,720
AME	
Adnoddau	-1,100
Cyfalaf	-
TME	370,250
Cysoni ag Adnoddau	
Costau Uniongyrchol ar Gronfa Gyfunol Cymru	-8,903
Yr Adnoddau y Gwnaed Cais Amdanynt	361,347

Atodiad 3 – Geirfa

Adnoddau	Gwariant cyfredol, er enghraifft, arian i dalu cyflog gweithwyr y sector cyhoeddus ac i brynu nwyddau a gwasanaethau traul.
Adolygiad o Wariant	Bob dwy neu dair blynedd mae Trysorlys EM yn adolygu gwariant pob adran yn Llywodraeth y DU ac yn pennu cyllidebau ar gyfer y tair blynedd i ddod. Mae'r cyllidebau ar gyfer y gweinyddiaethau datganoledig yn deillio o'r cyllidebau hyn drwy fformiwla Barnett.
Cam Gweithredu	O fewn pob Maes Rhaglen Wariant, dyrennir cyllidebau i nifer o is-raglenni a elwir yn Gamau Gweithredu. Mae tablau sy'n dangos cyllidebau ar lefel y Camau Gweithredu ar gael yn: http://wales.gov.uk/about/budget/?skip=1&lang=cy
CNLC	Corff a Noddir gan Lywodraeth Cymru
Costau Uniongyrchol ar Gronfa Gyfunol Cymru	Gwariant y mae'n ofynnol yn gyfreithiol gofyn i Gronfa Gyfunol Cymru ei dalu ac nad yw felly'n sgorio yn erbyn cyllidebau Llywodraeth Cymru nac unrhyw gorff arall. Ymhlith y Costau Uniongyrchol mae cyflog y Llywydd a'r Archwilydd Cyffredinol.
Cronfa Gyfunol Cymru	Y cyfrif sy'n derbyn yr arian sydd i'w ddefnyddio gan Lywodraeth Cymru, Comisiwn y Cynulliad, yr Archwilydd Cyffredinol ac Ombwdsmon Gwasanaethau Cyhoeddus Cymru yn unol â phleidlais Senedd y DU.
Cwmpasoedd gwariant	Disgrifiadau o'r dibenion penodol y mae Gweinidogion Cymru wedi'u hawdurdodi gan Gynulliad Cenedlaethol Cymru i wario adnoddau arnynt. Mae Disgrifiadau o'r Cwmpasoedd a'r cyfyngiadau o ran adnoddau wedi'u cynnwys yng Nghynnig y Gyllideb Flynyddol. Mae'r cwmpasoedd yn cyfateb i'r MEGs.
Cyfalaf	Gwariant sy'n arwain yn bennaf at ased ffisegol, er enghraifft adeilad newydd. Mae gan gyllidebau DEL a Gwariant a Reolir yn Flynyddol Llywodraeth Cymru gyfyngiadau gwahanol ar gyfer cyfalaf ac adnoddau.
Cyfanswm y Gwariant a Reolir (TME)	Cyfanswm y Terfyn Gwariant Adrannol yn ogystal â'r Gwariant a Reolir yn Flynyddol.

Cyllidebu adnoddau	Mae cyllideb Llywodraeth Cymru wedi'i phennu ar sail adnoddau sy'n deillio o wybodaeth am groniadau. Mae'r wybodaeth am groniadau yn mesur adnoddau wrth iddynt gael eu defnyddio yn hytrach na phan delir yr arian parod. Felly, er enghraifft, mae cyllideb adnoddau yn cynnwys ffi am ddibrisiant, ffordd o fesur yr asedau cyfalaf a ddefnyddiwyd neu a dreuliwyd.
Cynnig y Gyllideb	Y dull a ddefnyddir gan Gynulliad Cenedlaethol Cymru i roi awdurdod i Weinidogion Cymru wario adnoddau hyd at lefel benodol ar ddibenion penodedig a thynnu arian parod, hyd at derfyn penodol, o Gronfa Gyfunol Cymru.
DEL Adnoddau Anghyllidol	Trafodion a gronnwyd ac a gynhwysir mewn cyllidebau i sicrhau eu bod yn adlewyrchu cost economaidd lawn gweithgareddau er nad oes cysylltiad uniongyrchol â ffrydiau arian parod yn y cyfnod dan sylw – er enghraifft, dibrisiant a darpariaethau. Ni ellir defnyddio DEL adnoddau anghyllidol i gyllido gwario DEL adnoddau cyllidol.
DEL Adnoddau Cyllidol	Trafodion a gronnwyd sydd fel rheol yn troi'n ffrwd arian parod yn fuan, er enghraifft, tâl, caffael cyfredol, grantiau adnoddau a chymorthdaliadau.
Derbyniadau	Mae rhai rhannau o weithgarwch Llywodraeth Cymru yn creu incwm, er enghraifft, drwy werthu neu rentu asedau. Caiff y rhain eu cynrychioli yn y gyllideb fel adnoddau a dderbynnir a chânt eu dangos fel ffigur negyddol.
Dibrisiant	Y gostyngiad yng ngwerth ased yn sgil traul, oed a'r ffaith ei bod wedi darfod. O ran cyllidebu adnoddau, mae dibrisiant yn rhan o DEL Llywodraeth Cymru ond mae'n eitem DEL adnoddau anghyllidol.
Gwariant a Reolir yn Flynyddol (AME)	Gwariant na all yn rhesymol fod yn destun cyfyngiadau cadarn, aml-flwyddyn yn yr un ffordd â DEL ac a adolygir o'r herwydd ddwywaith y flwyddyn fel rhan o brosesau Adroddiad Cyllideb a Chyn-Gyllideb Trysorlys EM. Mae Gwariant a Reolir yn Flynyddol, fel rheol, yn cynnwys rhaglenni sy'n fawr, yn ansicr ac yn ymateb i'r galw, er enghraifft benthyciadau i fyfyrwyr.
Maes Rhaglen Wariant	O fewn pob MEG, caiff cyllidebau eu dyrannu i Feysydd Rhaglenni Gwariant yn ôl y math o wasanaethau y byddant yn eu darparu.

**Prif Grŵp
Gwariant
(MEG)**

Caiff DEL Llywodraeth y Cynulliad ei rannu'n nifer o Brif Grwpiau Gwariant. Ar hyn o bryd mae 7 ohonynt: Iechyd, Gwasanaethau Cymdeithasol a Phlant; Llywodraeth Leol a Chymunedau; Busnes, Menter, Technoleg a Gwyddoniaeth; Addysg a Sgiliau; yr Amgylchedd a Datblygu Cynaliadwy; Tai, Adfywio a Threftadaeth; a Gwasanaethau Canolog a Gweinyddu.

**Terfyn
Gwariant
Adrannol
(DEL)**

Terfyn y gyllideb aml-flwyddyn ar gyfer Llywodraeth Cymru a bennwyd gan Drysorlys EM. Caiff y DEL ei gynllunio a'i reoli ar sail tair blynedd mewn Adolygiadau o Wariant.

Cynnig ynghylch y Gyllideb Atodol 2011-12

Gosodwyd gerbron Cynulliad Cenedlaethol Cymru gan y Gweinidog Cyllid ac Arweinydd y Tŷ

Cynnig ynghylch y Gyllideb Atodol

Gofynnir i'r Cynulliad gytuno ar y canlynol:

“1. Gwneir y penderfyniad hwn ar gyfer y flwyddyn sy'n dod i ben ar 31 Mawrth 2012 gan Gynulliad Cenedlaethol Cymru (“y Cynulliad”) yn unol ag Adran 126 o Ddeddf Llywodraeth Cymru 2006.

Llywodraeth Cynulliad Cymru

2. Awdurdodir Llywodraeth Cynulliad Cymru -

(a) i ddefnyddio adnoddau (heb gynnwys adnoddau cronus) yn ystod y flwyddyn ariannol sy'n dod i ben ar 31 Mawrth 2012 ar y gwasanaethau a'r dibenion a nodir yng Ngholofn 1 o Atodlen 1, hyd at uchafswm y symiau cyfatebol a nodir yng Ngholofn 2 yr Atodlen honno;

(b) yn ogystal, i gadw incwm, yn y categorïau adnoddau cronus a nodir yng Ngholofn 1 o bob Rhan o Atodlen 2, yn ystod y flwyddyn ariannol sy'n dod i ben ar 31 Mawrth 2012, ar gyfer ei ddefnyddio ar y gwasanaethau a'r dibenion a nodir yn y manau cyfatebol yng Ngholofn 2 o bob Rhan o'r Atodlen honno, hyd at y terfyn a nodir ar gyfer pob Rhan o'r Atodlen honno; ac

(c) i gymryd arian parod o Gronfa Gyfunol Cymru i'w ddefnyddio ar y gwasanaethau a'r dibenion a nodir yn Atodlen 1, hyd at derfyn y gofyniad net am arian parod a nodir yn Atodlen 5.

Comisiwn y Cynulliad

3. Awdurdodir Comisiwn y Cynulliad -

(a) i ddefnyddio adnoddau (heb gynnwys adnoddau cronus) yn ystod y flwyddyn ariannol sy'n dod i ben ar 31 Mawrth 2012 ar y gwasanaethau a'r dibenion a nodir yng Ngholofn 1 o Rannau 1 a 2 o Atodlen 3, hyd at uchafswm y symiau cyfatebol a nodir yng Ngholofn 2 o Rannau 1 a 2 o Atodlen 3;

(b) yn ogystal, i gadw incwm, yn y categorïau adnoddau cronus a nodir yng Ngholofn 1 o Ran 1 o Atodlen 4, yn ystod y flwyddyn ariannol sy'n dod i ben ar 31 Mawrth 2012, ar gyfer ei ddefnyddio ar y gwasanaethau a'r dibenion a nodir yn y manau cyfatebol yng Ngholofn 2 o Ran 1 o'r Atodlen honno, hyd at y terfyn a nodir ar gyfer Rhan 1 o'r Atodlen honno; ac

(c) i gymryd arian parod o Gronfa Gyfunol Cymru i'w ddefnyddio ar y gwasanaethau a'r dibenion a nodir yng Ngholofn 1 o Ran 1 o Atodlen 3, hyd at derfyn y gofyniad net am arian parod a nodir yn Atodlen 5.

Ombwdsmon Gwasanaethau Cyhoeddus Cymru

4. Awdurdodir Ombwdsmon Gwasanaethau Cyhoeddus Cymru -

(a) i ddefnyddio adnoddau (heb gynnwys adnoddau cronnus) yn ystod y flwyddyn ariannol sy'n dod i ben ar 31 Mawrth 2012 ar y gwasanaethau a'r dibenion a nodir yng Ngholofn 1 o Ran 3 o Atodlen 3, hyd at uchafswm y symiau cyfatebol a nodir yng Ngholofn 2 o Ran 3 o Atodlen 3;

(b) yn ogystal, i gadw incwm, yn y categorïau adnoddau cronnus a nodir yng Ngholofn 1 o Ran 2 o Atodlen 4, yn ystod y flwyddyn ariannol sy'n dod i ben ar 31 Mawrth 2012, ar gyfer ei ddefnyddio ar y gwasanaethau a'r dibenion a nodir yn y manau cyfatebol yng Ngholofn 2 o Ran 2 o'r Atodlen honno, hyd at y terfyn a nodir ar gyfer Rhan 2 o'r Atodlen honno; ac

(c) i gymryd arian parod o Gronfa Gyfunol Cymru i'w ddefnyddio ar y gwasanaethau a'r dibenion a nodir yng Ngholofn 1 o Ran 3 o Atodlen 3, hyd at derfyn y gofyniad net am arian parod a nodir yn Atodlen 5.

Archwilydd Cyffredinol Cymru

5. Awdurdodir Archwilydd Cyffredinol Cymru -

(a) i ddefnyddio adnoddau (heb gynnwys adnoddau cronnus) yn ystod y flwyddyn ariannol sy'n dod i ben ar 31 Mawrth 2012 ar y gwasanaethau a'r dibenion a nodir yng Ngholofn 1 o Ran 4 o Atodlen 3, hyd at uchafswm y symiau cyfatebol a nodir yng Ngholofn 2 o Ran 4 o Atodlen 3;

(b) yn ogystal, i gadw incwm, yn y categorïau adnoddau cronnus a nodir yng Ngholofn 1 o Ran 3 o Atodlen 4, yn ystod y flwyddyn ariannol sy'n dod i ben ar 31 Mawrth 2012, ar gyfer ei ddefnyddio ar y gwasanaethau a'r dibenion a nodir yn y manau cyfatebol yng Ngholofn 2 o Ran 3 o'r Atodlen honno, hyd at y terfyn a nodir ar gyfer Rhan 3 o'r Atodlen honno; ac

(c) i gymryd arian parod o Gronfa Gyfunol Cymru i'w ddefnyddio ar y gwasanaethau a'r dibenion a nodir yng Ngholofn 1 o Ran 3 o Atodlen 3, hyd at derfyn y gofyniad net am arian parod a nodir yn Atodlen 5.

Manyleb y Categorïau o Adnoddau Cronnus

6. Mae'r categorïau o adnoddau cronnus a restrir yng Ngholofn 1 o bob Rhan o Atodlen 2, ac yng Ngholofn 1 o bob Rhan o Atodlen 4, yn categorïau penodedig at ddibenion Adran 120(2)(a) o'r Ddeddf."

Crynodeb o'r Gofynion Adnoddau a Chyfalaf***Gweinidogion Cymru***

Cwmpas	Adnoddau (£000)	Adnoddau Cronnus (£000)
Iechyd, Gwasanaethau Cymdeithasol a Phlant	5,201,938	898,168
Llywodraeth Leol a Chymunedau	4,259,623	1,300
Busnes, Menter, Technoleg a Gwyddoniaeth	319,932	609,743
Addysg a Sgiliau	1,882,603	97,819
Yr Amgylchedd a Datblygu Cynaliadwy	315,178	4,450
Tai, Adfywio a Threftadaeth	477,254	79,115
Gwasanaethau Canolog a Gweinyddu	361,347	8,500
Cyfanswm yr Adnoddau y Gofynnir Amdanynt a'r Incwm Cronnus mewn perthynas â Gweinidogion Cymru	12,817,875	1,699,095

Cyrff a Ariennir yn Uniongyrchol

Cwmpas	Adnoddau (£000)	Adnoddau Cronnus (£000)
Comisiwn Cynulliad Cenedlaethol Cymru: Gwasanaethau'r Cynulliad	32,328	260
Comisiwn Cynulliad Cenedlaethol Cymru: Aelodau'r Cynulliad	16,994	0
Ombwdsmon Gwasanaethau Cyhoeddus Cymru	3,854	6
Archwilydd Cyffredinol Cymru	4,853	8,024
Cyfanswm yr Adnoddau a'r Incwm Cronnus ar gyfer Cyrff a Ariennir yn Uniongyrchol	58,029	8,290

Atodlen 1 – Cwmpas gwariant Gweinidogion Cymru

Cwmpas gwariant Gweinidogion Cymru (ac eithrio adnoddau cronrus)	
<i>Colofn 1</i>	<i>Colofn 2</i>
<i>Gwasanaethau a dibenion</i>	<i>Swm £000</i>
<p>Iechyd, Gwasanaethau Cymdeithasol a Phlant</p> <p>I'w ddefnyddio gan Weinidogion Cymru ar Iechyd, Gwasanaethau Cymdeithasol a Phlant gan gynnwys hybu neu wella lles economaidd, cymdeithasol neu amgylcheddol. Cyllid refeniw a chyfalaf i Fyrddau Iechyd Lleol ac Ymddiriedolaethau GIG Cymru a darparwyr gofal iechyd cysylltiedig; Cyfalaf Difidend Cyhoeddus i Ymddiriedolaethau'r GIG; benthyciadau i Ymddiriedolaethau'r GIG; taliadau am wasanaethau o dan contract gan gynnwys gwasanaethau deintyddol, offthalmig a fferyllol; gwasanaethau meddygol cyffredinol; cymorth ar gyfer addysg a hyfforddiant; ymchwil a datblygu; gwasanaethau iechyd meddwl; triniaeth ar gyfer clefydau cronig; a mesurau i fynd i'r afael ag Anghydraddoldebau Iechyd; cyllid i gefnogi plant a'u teuluoedd, gan gynnwys cyllid ar gyfer Dechrau'n Deg, Teuluoedd yn Gyntaf, Comisiynydd Plant Cymru, strategaethau tlodi plant, gofal plant, chwarae, hawliau plant a phobl ifanc, sefydliadau plant a theuluoedd ac eiriolaeth; cefnogi awdurdodau lleol a'r sector gwirfoddol ar gyfer mesurau gofal plant, cefnogi ysgolion bro; cymorth i'r Asiantaeth Safonau Bwyd; cymorth i wasanaethau ar gyfer pobl hŷn ac i wasanaethau cymdeithasol a gofalwyr; gwella gwasanaethau cymdeithasol gan gynnwys ariannu Cymdeithas y Cyfarwyddwyr Gwasanaethau Cymdeithasol (ADSS) Cymru a'r Sefydliad Gofal Cymdeithasol er Rhagoriaeth (SCIE); ar gyfer Cyngor Gofal Cymru; y Sefydliad Cenedlaethol dros Iechyd a Rhagoriaeth Glinigol (NICE); y Comisiynydd Pobl Hŷn; a chyfraniadau i gyrff iechyd a gofal cymdeithasol y DU. Cyllid ar gyfer y Gwasanaeth Cynghori a Chynorthwyo Llys i Blant a Theuluoedd (CAFCASS) Cymru; cyllid ar gyfer gwasanaethau a ddarperir i Lywodraeth yr Alban, Gweithrediaeth Gogledd Iwerddon a'r Adran Iechyd neu ar eu rhan; gwasanaethau ar gyfer gwella iechyd ac ar gyfer atal salwch, gwneud diagnosis ohono a'i drin; ac unrhyw wariant cysylltiedig a defnydd o adnoddau nad ydynt yn arian parod.</p>	5,201,938

Cwmpas gwariant Gweinidogion Cymru (ac eithrio adnoddau cronus)	
Colofn 1	Colofn 2
<i>Gwasanaethau a dibenion</i>	<i>Swm £000</i>
<p>Llywodraeth Leol a Chymunedau</p> <p>I'w ddefnyddio gan Weinidogion Cymru ar hybu lles economaidd, cymdeithasol neu amgylcheddol gan gynnwys Llywodraeth Leol a Gwasanaethau Cyhoeddus, Cymunedau a Chyfiawnder Cymdeithasol a Thrafnidiaeth. Cyllid refeniw a chyfalaf ar gyfer llywodraeth leol gan gynnwys taliadau'r Grant Cynnal Refeniw a'r Ardreth Annomestig Genedlaethol (NNDR) i awdurdodau unedol ac awdurdodau'r heddlu; Grant Cytundeb Gwella ar gyfer awdurdodau unedol; cymorth y Fenter Cyllid Preifat; costau casglu'r NNDR; noddi Comisiwn Ffiniau Llywodraeth Leol Cymru, Panel Dyfarnu Cymru, Panel Annibynnol Cymru ar Gydnabyddiaeth Ariannol a Gwasanaeth Tribiwnlys Prisio Cymru; cymorth i Swyddfa Archwilio Cymru mewn perthynas â gwaith arolygu; cymorth i Asiantaeth y Swyddfa Brisio; Gwasanaethau Cyfreithwyr y Trysorlys; grantiau amrywiol i lywodraeth leol ar gyfer gwella gan gynnwys rhaglen Ffynnon; y Cynllun Partneriaeth a gweithgarwch cysylltiedig; hawlio Budd-dal y Dreth Gyngor a chymorth i bensynwyr â'r Dreth Gyngor; Bellwin; grantiau cyfalaf tywydd garw; y grant cyfleusterau cyhoeddus; Arian Cyfalaf Cyffredinol; rhyddhad ardrethi busnes. Cefnogi ac arwain yr agenda newid, integreiddio a datblygu perfformiad ar draws y gwasanaethau cyhoeddus yng Nghymru drwy grantiau a chyllid arall i gyrff cyhoeddus, cyrff y trydydd sector a chyrrff eraill; rhoi ar waith ein dull gweithredu a nodir yn y datganiad cabinet 'Canlyniadau Gwell ar gyfer Cyfnod Anoddach: Y Cyfnod Nesaf o Wella Gwasanaethau Cyhoeddus', gyda chyllid i gyflawni cyfres o raglenni galluogi megis y Rhaglen Effeithlonrwydd ac Arloesi, y Fframwaith Perfformiad Integredig, y Byrddau Gwasanaethau Lleol a Chynllun Gofodol Cymru; darparu Arian Cyfatebol o dan Flaenoriaeth 4 o Gronfa Gymdeithasol Ewrop: Moderneiddio a Gwella Ansawdd ein Gwasanaethau Cyhoeddus; cefnogi'r gwaith o ddatblygu a gweithredu polisi'r llywodraeth ar Arolygu, Archwilio a Rheoleiddio yng Nghymru gan gynnwys noddi gwaith Cyfranogaeth Cymru a'r Swyddfa Gwell Rheoleiddio Lleol yng Nghymru; cyllid ar gyfer yr Arolygiaeth Gwasanaethau Cymdeithasol a'r Arolygiaeth Gofal Iechyd yng Nghymru gan gynnwys costau staff a gwariant gweinyddol cyffredinol, costau lesio ceir, costau rhedeg, cynnal a lesio adeiladau, costau technoleg gwybodaeth a thelathrebu a chostau rhaglenni; noddi Estyn gan gynnwys costau staff a gwariant gweinyddol cyffredinol, costau cyfalaf a dibrisiant. Cyllid ar gyfer Awdurdodau Tân ac Achub a buddsoddi mewn diogelwch tân cymunedol; cymorth i ddatblygu cymunedau gan gynnwys cyfleusterau cymunedol a throsglwyddo asedau; taliadau i sefydliadau'r Trydydd Sector a chyrrff cyhoeddus i gefnogi'r rhaglen Cymunedau yn Gyntaf; cymorth i swyddfeydd post ac undebau credyd; cymorth grant i'r Trydydd Sector gan gynnwys gwirfoddoli a gwiriadau'r Swyddfa Cofnodion Troseddol; cynhwysiant ariannol gan gynnwys cyngor ar</p>	4,259,623

<p>hawlio budd-daliadau; gwaith i gefnogi'r lluoedd arfog, cyn filwyr a'u teuluoedd; grantiau i weithredu'r strategaeth camddefnyddio sylweddau ac i fynd i'r afael â cham-drin domestig; cymorth i fentrau sy'n ymwneud â diogelwch cymunedol a chyfiawnder ieuenctid, gan gynnwys ariannu'r Partneriaethau Diogelwch Cymunedol. Cyllid refeniw a chyfalaf ar gyfer trafndiaeth ffyrdd, gan gynnwys adeiladu, rhedeg, cynnal a chadw a gwella cefnffyrdd yng Nghymru; darparu gwasanaethau rheilffordd ac awyr i deithwyr; diogelwch ar y ffyrdd, rheoleiddio croesfannau i gerddwyr a pharcio ar y stryd; cyllido a gweinyddu rhaglenni i awdurdodau lleol a chyrff eraill ar gyfer darparu ystod o gynlluniau a gwasanaethau trafndiaeth gan gynnwys tocynnau teithio rhatach; cymorth ar gyfer hybu a datblygu beicio; ac unrhyw wariant cysylltiedig a defnydd o adnoddau nad ydynt yn arian parod.</p>	
--	--

Cwmpas gwariant Gweinidogion Cymru (ac eithrio adnoddau cronrus)	
Colofn 1	Colofn 2
<i>Gwasanaethau a dibenion</i>	<i>Swm £000</i>
<p>Busnes, Menter, Technoleg a Gwyddoniaeth</p> <p>I'w ddefnyddio gan Weinidogion Cymru ar Fusnes, Menter, Technoleg a Gwyddoniaeth gan gynnwys hybu lles economaidd, cymdeithasol neu amgylcheddol.</p> <p>Cyllid i ddarparu cymorth a chynghor i helpu busnesau yng Nghymru i sefydlu, tyfu a datblygu, gan gynnwys darparu cyllid busnes ad-daladwy; datblygu mentrau cymdeithasol a chymunedol; annog a hybu gweithgareddau STEM mewn ysgolion; polisi, ymchwil a gwerthuso economaidd; hybu Cymru fel lleoliad i wneud busnes ac i fuddsoddi ynddo, yn rhyngwladol ac yn ddomestig; hybu allforion o Gymru; darparu eiddo a seilwaith TGCh ar gyfer busnesau gan gynnwys gwelliannau amgylcheddol, gweinyddu a gweithredu prosiectau cronfeydd strwythurol y Comisiwn Ewropeaidd; digwyddiadau chwaraeon mawr a chymorth i Cyllid Cymru.</p> <p>Gwariant sy'n gysylltiedig ag amaethyddiaeth, datblygu gwledig, pysgodfeydd a bwyd gan gynnwys iechyd y cyhoedd a choetiroedd. Arian Ewropeaidd ac arian cyfatebol: i gefnogi ffermwyr yng Nghymru, gan gynnwys Cynllun y Taliad Sengl; rheoli a chyflawni'r mesurau o dan Gynllun Datblygu Gwledig Cymru; a chefnogi pysgodfeydd. Gwybodaeth, cynghor a gwasanaethau arbenigol; cymorth i sector pysgodfeydd Cymru a gwaith i'w ddatblygu; rheoli, rheoleiddio a gorfodi pysgodfeydd a'r amgylchedd morol; ariannu pwyllgorau ac ymchwiliadau i faterion gwledig ac amgylcheddol; cyhoeddusrwydd; cymorth ar gyfer datblygu, cynhyrchu, hybu a marchnata bwyd, gan gynnwys datblygu mecanweithiau cadwyni cyflenwi ar gyfer cynnyrch sector diwydiannau'r tir; ymchwilio i bolisiau amaethyddiaeth, datblygu gwledig, pysgodfeydd a bwyd a'u gwerthuso, a datblygu'r sylfaen dystiolaeth sy'n sail iddynt; mesurau i liniaru ar allyriadau nwyon tŷ gwydr o sector diwydiannau'r tir.</p> <p>Hybu a chynorthwyo twristiaeth yng Nghymru a darparu cymorth i frand Cymru; grantiau cyfalaf i gefnogi'r diwydiant twristiaeth ac unrhyw wariant arall cysylltiedig a defnydd o adnoddau nad ydynt yn arian parod.</p>	319,932

Cwmpas gwariant Gweinidogion Cymru (ac eithrio adnoddau cronus)	
<i>Colofn 1</i>	<i>Colofn 2</i>
<i>Gwasanaethau a dibenion</i>	<i>Swm £000</i>
<p>Addysg a Sgiliau</p> <p>I'w ddefnyddio gan Weinidogion Cymru ar Addysg a Sgiliau er mwyn ariannu: y Cyfnod Sylfaen, safonau maeth mewn ysgolion; datblygu a rheoleiddio'r cwricwlwm a chymwysterau; gwella perfformiad ysgolion; ariannu arolygiadau; cynghori mewn ysgolion; trechu dadrithiad; effeithiolrwydd ysgolion; arian cyfalaf a refeniw ar gyfer datblygu TG at ddibenion dysgu; cymorth i wella safonau; cefnogi Techniquet; y grant gwisg ysgol; gweithgareddau llywodraethwyr ysgolion; cyfalaf i gefnogi'r seilwaith ysgolion a'r seilwaith ôl-16; cynhwysiant ac anghenion dysgu ychwanegol; hyfforddi, datblygu a chefnogi athrawon; dysgu dwyieithog; arian cyfalaf a refeniw ar gyfer Cyngor Cyllido Addysg Uwch Cymru; cefnogi addysg feddygol i israddedigion; cefnogi uno a chydweithredu yn y sector addysg; darpariaeth gyfalaf a refeniw ar gyfer addysg a hyfforddiant ôl-16 gan gynnwys Addysg Bellach a dysgu seiliedig ar waith; ymestyn hawliau a llwybrau dysgu 14-19; cefnogi'r Gwasanaethau Ieuenctid; cyllid i fyfyrwyr a dysgwyr gan gynnwys costau'r Cwmni Benthyciadau i Fyfyrwyr a'r Lwfansau Cynhaliaeth Addysg; gwasanaethau cyngor ar yrfaoedd; gwella sgiliau sylfaenol; cefnogi mentrau addysg rhyngwladol; ymchwil a gwerthuso addysgol; datblygu sgiliau a dysgu yn y gweithle; dysgu ar gyfer troseddwyr; cefnogi Bwrdd yr Iaith Gymraeg a Chomisiynydd y Gymraeg a phrosiectau sy'n hybu'r Gymraeg; hybu addysg a sgiliau; eitemau cysylltiedig nad ydynt yn arian parod ac unrhyw wariant cysylltiedig a defnydd o adnoddau nad ydynt yn arian parod.</p>	1,882,603

Cwmpas gwariant Gweinidogion Cymru (ac eithrio adnoddau cronrus)	
Colofn 1	Colofn 2
<i>Gwasanaethau a dibenion</i>	<i>Swm £000</i>
<p>Yr Amgylchedd a Datblygu Cynaliadwy</p> <p>I'w ddefnyddio gan Weinidogion Cymru ar yr Amgylchedd a Datblygu Cynaliadwy gan gynnwys hybu neu wella lles economaidd, cymdeithasol neu amgylcheddol; rhoi cyllid, cyngor a chymorth gweinyddol i awdurdodau lleol, asiantaethau a chyrff eraill er mwyn hybu, hwyluso a darparu ystod o gynlluniau a gwasanaethau mewn perthynas â'r Amgylchedd a Datblygu Cynaliadwy; hwyluso, hybu a chyflawni ym meysydd cynaliadwyedd, y newid yn yr hinsawdd ac ansawdd yr amgylchedd; cynorthwyo a hybu cynhyrchu ynni drwy ddulliau carbon isel; effeithlonrwydd ynni, rheoli adnoddau dŵr mewn modd cynaliadwy a gwella ansawdd dŵr; darparu ac ariannu gwasanaethau dŵr a charthffosiaeth, a mesurau i atal llifogydd, amddiffyn yr arfordir a rheoli risg; darparu cyllid, cymorth a chynghor sy'n ymwneud â'r newid yn yr hinsawdd, effeithlonrwydd ynni, tloidi tanwydd, rheoli dŵr a rheoli risgiau llifogydd ac erydu arfordirol; darparu cyllid, cymorth a chynghor sy'n ymwneud â gwastraff a chynaliadwyedd gan gynnwys yr Ardoll Agregau; gwaredu, casglu a rheoli gwastraff, cynlluniau ailgylchu, glanhau strydoedd a chredydau treth tirlenwi; rheoli ymbelydredd, llygredd amgylcheddol, ansawdd yr amgylchedd a llygredd sŵn; hybu lles economaidd, cymdeithasol ac amgylcheddol busnesau, pobl a lleoedd Cymru. Cynllunio, gan gynnwys gwaith achos ar apelau, cyhoeddi dogfennau cynllunio, a chyllid ar gyfer ymchwil; trosi a gweithredu deddfwriaeth a rhwymedigaethau'r DU, deddfwriaeth a rhwymedigaethau Ewropeaidd a rhyngwladol; gweinyddu a chyflawni prosiectau a ariennir o dan gronfeydd strwythurol y Comisiwn Ewropeaidd; darparu cymorth grant, cynnal ymchwiliadau, ymchwil a gwerthuso; gwaith hybu a chyhoeddusrwydd a gwasanaethau mewn cysylltiad â'r Amgylchedd a Datblygu Cynaliadwy ac unrhyw wariant cysylltiedig a defnydd o adnoddau nad ydynt yn arian parod; hybu lles economaidd, cymdeithasol neu amgylcheddol; cadwraeth; iechyd anifeiliaid a phlanhigion; hadau, plaladdwyr a chnydau GM; iechyd y cyhoedd; iawndal ar gyfer da byw; gweithgarwch ar les anifeiliaid; gwybodaeth, cyngor a gwasanaethau arbenigol; gweithgarwch i gadw golwg ar glefydau; datblygu technoleg gwybodaeth; arian cyfatebol ar gyfer rhaglenni Ewropeaidd; ariannu pwyllgorau ac ymchwiliadau i faterion gwledig ac amgylcheddol; cyhoeddusrwydd; cymorth ar gyfer rheoli tir a mesurau coedwigaeth; gan gynnwys gwariant o dan y Cynllun Datblygu Gwledig; grantiau coetir a ariennir gan yr Undeb Ewropeaidd; gwariant cyfalaf a refeniw gan y Comisiwn Coedwigaeth; ymchwilio i bolisiau materion gwledig a'u gwerthuso a datblygu'r sylfaen dystiolaeth sy'n sail iddynt; mesurau i liniaru ar</p>	315,178

<p>allyriadau nwyon tŷ gwydr o sector diwydiannau'r tir; ac unrhyw wariant cysylltiedig neu fân gostau gan gynnwys unrhyw wariant cyfreithiol a defnydd o adnoddau nad ydynt yn arian parod.</p>	
--	--

Cwmpas gwariant Gweinidogion Cymru (ac eithrio adnoddau cronrus)	
Colofn 1	Colofn 2
<i>Gwasanaethau a dibenion</i>	<i>Swm £000</i>
<p>Tai, Adfywio a Threftadaeth</p> <p>I'w ddefnyddio gan Weinidogion Cymru ar Dai, Adfywio a Threftadaeth gan gynnwys hybu neu wella diwylliant a lles economaidd, cymdeithasol neu amgylcheddol; rhoi cyllid, cyngor a chymorth gweinyddol i awdurdodau lleol, asiantaethau a chyrrff eraill er mwyn hybu, hwyluso a darparu ystod o gynlluniau a gwasanaethau mewn perthynas â Thai, Adfywio a Threftadaeth; gwella cyflenwad ac ansawdd y tai sydd ar gael ledled Cymru, gan gynnwys safon tai yr awdurdodau lleol a landlordiaid cymdeithasol cofrestredig a gwella'r gwasanaethau sy'n gysylltiedig â thai; caffael, lesio, datblygu a chynnal a chadw tir ac adeiladau; trosglwyddo stoc tai; cymorth ar gyfer modelau cymunedol cydfuddiannol ac er mwyn meithrin gallu; tai cymdeithasol; cymorth ar gyfer gwaith adfywio ffisegol gan gynnwys ardaloedd adnewyddu tai a thrwyddedu tai amlfeddiannaeth; cefnogi pobl; atal a mynd i'r afael â digartrefedd; darparu grantiau ar gyfer gwaith addasu a chyfleusterau er mwyn i bobl fedru aros yn eu cartrefi eu hunain; rheoleiddio ac arolygu landlordiaid cymdeithasol cofrestredig; polisi adfywio a gweinyddu polisiâu a grantiau gan gynnwys hybu lles economaidd, cymdeithasol ac amgylcheddol i fusnesau, unigolion, cymunedau a lleoedd yng Nghymru; trosi a gweithredu deddfwriaeth a rhwymedigaethau'r DU, deddfwriaeth a rhwymedigaethau Ewropeaidd a rhyngwladol; gweinyddu a chyflawni prosiectau a ariennir o dan gronfeydd strwythurol y CE; cynnal ymchwiliadau, ymchwil a gwerthuso; gwaith hybu a chyhoeddusrwydd; rhoi cymorth ariannol i gefnogi diwylliant, chwaraeon, y cyfryngau a chyhoeddi; a'r amgylchedd hanesyddol gan gynnwys ariannu Amgueddfa Cymru; arian i Lyfrgell Genedlaethol Cymru; arian i Gyngor Celfyddydau Cymru; arian i Ganolfan Mileniwm Cymru; arian i Ardd Fotaneg Genedlaethol Cymru; arian i Gyngor Llyfrau Cymru; arian i Gyngor Chwaraeon Cymru a sefydliadau sy'n hybu chwaraeon a ffyrdd egniol o fyw ledled Cymru; arian i gefnogi'r gwaith o ddarparu cyfarwyddiadau polisi i ddsbarthwyr y Loteri; arian i gefnogi amgueddfeydd, archifau a llyfrgelloedd nad ydynt yn rhai cenedlaethol a phrosiectau lleol a chenedlaethol sy'n ceisio hybu ac ehangu mynediad i drysorau diwylliannol; gwarchod, diogelu, cynnal a chyflwyno amgylchedd hanesyddol Cymru er mwyn sicrhau ei fod ar gael i bawb a'i fod yn cael ei ddiogelu'n dda, gan gynnwys gwariant cyfredol a chostau rhedeg cysylltiedig a chostau staff Cadw a gwariant cyfalaf ar gyfer grantiau a chaffael asedau cyfalaf; ariannu Comisiwn Brenhinol Henebion Cymru; unrhyw wariant yn ymwneud â gwarchod, diogelu, cynnal a chyflwyno gweddillion archaeolegol yng Nghymru, henebion yng</p>	477,254

<p>Nghymru, adeiladau a lleoedd sydd o ddiddordeb hanesyddol neu bensaernïol yng Nghymru a llongdrylliadau hanesyddol yng Nghymru; unrhyw wariant ar gelfyddyd a chrefftau sy'n ymwneud â Chymru ac ar weithgareddau a phrosiectau diwylliannol sy'n ymwneud â Chymru; ac unrhyw wariant cysylltiedig a defnydd o adnoddau nad ydynt yn arian parod.</p>	
--	--

Cwmpas gwariant Gweinidogion Cymru (ac eithrio adnoddau cronrus)	
Colofn 1	Colofn 2
<i>Gwasanaethau a dibenion</i>	<i>Swm £000</i>
<p>Gwasanaethau Canolog a Gweinyddu</p> <p>I'w ddefnyddio gan Lywodraeth Cynulliad Cymru ar wariant sy'n gysylltiedig â gweinyddu a chostau rhedeg gan gynnwys: costau cyflogau staff; taliadau yswiriant gwladol; cyfraniadau pensiwn; ad-dalu treuliau; iawndal; benthyciadau i staff; llogi a lesio ceir; costau rhedeg yr ystâd sifil a buddsoddi ynddi; lesio, rhentu a chaffael safleoedd; gwariant gweinyddol cyffredinol; gwariant ar TG a thelathrebu; gwariant ar hwyluso llywodraeth; gwariant refeniw a chyfalaf gweinyddol arall; penodiadau cyhoeddus; galluogi a hybu llywodraeth agored; cefnogi gwaith ymchwil, gan gynnwys ymchwil a gwerthuso ystadegol; hybu lles economaidd, cymdeithasol neu amgylcheddol; y gwaith parhaus i gynllunio, mynychu a marchnata digwyddiadau cyfathrebu mewnol corfforaethol ynghyd â chyfathrebu polisi'r Llywodraeth a sut i weithredu'r polisi hwnnw, yn allanol; cyllid ar gyfer cysylltiadau rhynglywodraethol, gan gynnwys y Cyngor Prydeinig-Gwyddelig, ac ar gyfer datblygu cyfansoddiadol, gan gynnwys costau sy'n deillio o unrhyw refferendwm; cynnal digwyddiadau o bwys cenedlaethol; cynllunio gofodol; costau ymchwiliadau cyhoeddus; cyllid i gyrff cyhoeddus ar gyfer sicrhau arbedion effeithlonrwydd; ariannu Gwerth Cymru, cyfnewidcymru a Rheoli yng Ngwasanaeth Cyhoeddus Cymru; taliadau i gefnogi datblygu tramor a chysylltiadau tramor; grantiau a chymorth ariannol i sefydliadau eraill yn y sector cyhoeddus; cefnogi prosiectau a ariennir gan yr Undeb Ewropeaidd; cyllid rhaglenni ar gyfer cydraddoldeb a chyfle cyfartal ac i wella cynhwysiant cymdeithasol a chyfiawnder cymdeithasol; ac unrhyw wariant cysylltiedig a defnydd o adnoddau nad ydynt yn arian parod.</p>	361,347

Atodlen 2 – Defnydd o adnoddau cronrus gan Weinidogion Cymru**Rhan 1: Iechyd, Gwasanaethau Cymdeithasol a Phlant**

<i>Colofn 1</i>	<i>Colofn 2</i>
<i>Categori adnoddau cronrus</i>	<i>Gwasanaethau a dibenion y ceir cadw'r incwm ar eu cyfer</i>
Mae adnoddau cronrus yn cynnwys incwm o dan y Cynllun Rheoleiddio Prisiau Fferyllol; incwm mewn perthynas â setliadau hawliadau cyfreithiol; tâl am lety, nwyddau a gwasanaethau i gleifion preifat, cleifion y GIG, awdurdodau lleol ac eraill; ad-daliadau cyllid Buddsoddi i Arbed gan Fyrddau Iechyd Lleol ac Ymddiriedolaethau GIG Cymru; incwm oddi wrth Lywodraeth yr Alban, Gweithrediaeth Gogledd Iwerddon, yr Adran Iechyd, adrannau llywodraeth eraill a'r Undeb Ewropeaidd; cynlluniau creu incwm; Incwm Yswiriant Gwladol gan Gyllid a Thollau Ei Mawrhydi; incwm anweithredol drwy werthu tir, adeiladau, cerbydau, offer ac eiddo; ac adennill TAW.	Mae'r gwasanaethau a'r dibenion yn cynnwys gwariant ar wasanaethau iechyd sylfaenol a chymunedol; gwariant gan Ymddiriedolaethau GIG Cymru, Byrddau Iechyd Lleol a darparwyr gofal iechyd cysylltiedig yn prynu asedau sefydlog; cefnogaeth i ddarparu a gweinyddu gwasanaethau iechyd a gofal cymdeithasol.
Cyfanswm yr incwm (£000)	898,168

Rhan 2: Llywodraeth Leol a Chymunedau

<i>Colofn 1</i>	<i>Colofn 2</i>
<i>Categori adnoddau cronnus</i>	<i>Gwasanaethau a dibenion y gellir cadw'r incwm ar eu cyfer</i>
Mae'r adnoddau cronnus yn cynnwys arian grant oddi wrth y Comisiwn Ewropeaidd; ad-daliadau ac adennill taliadau grant ac adennill TAW; ffioedd a thaliadau a godwyd am gynnal arolygiadau a gwasanaethau rheoleiddiol; darparu digwyddiadau hyfforddi a datblygu; taliadau am gofrestrïadau deintyddol; incwm o secondiadau staff; ad-daliadau benthyciadau i staff; incwm o rentu eiddo; derbyniadau astudiaethau trafniadaeth; iawndal o dan setliadau masnachol a sifil a chodi ffioedd hwyluso.	Mae'r gwasanaethau a'r dibenion yn cynnwys costau rhedeg, costau gweinyddu cyffredinol a gwariant refeniw'r Arolygiaethau a'r Tribiwnlys Priso; darparu ymyriadau hyfforddiant i Wasanaeth Cyhoeddus Cymru; gwariant ategol ar gymunedau mwy diogel ac adfywio; talu grantiau i awdurdodau lleol a chyrrff y Trydydd Sector; pob prosiect sy'n cael arian Ewropeaidd; ac i gefnogi'r holl wariant sydd wedi'i nodi yn y cwmpas gwariant.
Cyfanswm yr incwm (£000)	1,300

Rhan 3: Busnes, Menter, Technoleg a Gwyddoniaeth

<i>Colofn 1</i>	<i>Colofn 2</i>
<i>Categori adnoddau cronnus</i>	<i>Gwasanaethau a dibenion y gellir cadw'r incwm ar eu cyfer</i>
Arian grant oddi wrth y Comisiwn Ewropeaidd; ad-daliadau grantiau; derbyniadau cyfalaf seilwaith mewn perthynas ag eiddo ac incwm rhenti; taliadau am wasanaethau busnes; cyfraniadau i brosiectau gan sefydliadau eraill y sector cyhoeddus a'r sector preifat; incwm o fuddsoddiadau; cyllid buses ad-daladwy; adnoddau cronnus gan gynnwys incwm o'r cronfeydd strwythurol Ewropeaidd; incwm o'r Undeb Ewropeaidd ar gyfer cefnogaeth o dan Gynllun y Taliad Sengl; incwm o Gronfa Datblygu Gwledig yr Undeb Ewropeaidd; incwm o Gronfa Pysgodfeydd Ewrop; incwm o werthu asedau cyfalaf; ac incwm o leffiau ar gyfer hybu cig o Gymru; incwm sy'n gysylltiedig â gweithgarwch twristiaeth; adennill grantiau neu setliadau mewn perthynas â thaliadau grant ac adennill TAW.	Pob prosiect sy'n cael arian Ewropeaidd ac i gefnogi'r holl wariant sydd wedi'i nodi yn y cwmpas gwariant.
Cyfanswm yr incwm (£000)	609,743

Rhan 4: Addysg a Sgiliau

<i>Colofn 1</i>	<i>Colofn 2</i>
<i>Categori adnoddau cronnus</i>	<i>Gwasanaethau a dibenion y gellir cadw'r incwm ar eu cyfer</i>
Mae'r adnoddau cronnus yn cynnwys incwm ôl-16 o brosiectau Ewropeaidd, ymchwil a gwerthuso a datblygu sgiliau busnes; breindaliadau cwricwlwm a chymwysterau; adennill Benthyciadau Myfyrwyr; gwerthu cyhoeddiadau; ac adennill TAW.	Mae'r gwasanaethau a'r dibenion yn cynnwys cefnogi prosiectau Ewropeaidd, CQFW, datblygu rhaglenni, datblygu sgiliau busnes, a gwariant cyfredol ar ymchwil a gwerthuso; cefnogi gwariant cyfredol ar y cwricwlwm a chymwysterau a chefnogi pob gwariant sydd wedi'i nodi yn y cwmpas gwariant.
Cyfanswm yr incwm (£000)	97,819

Rhan 5: Yr Amgylchedd a Datblygu Cynaliadwy

<i>Colofn 1</i>	<i>Colofn 2</i>
<i>Categori adnoddau cronnus</i>	<i>Gwasanaethau a dibenion y gellir cadw'r incwm ar eu cyfer</i>
Mae'r adnoddau cronnus yn cynnwys incwm o'r cronfeydd strwythurol Ewropeaidd; incwm o'r Undeb Ewropeaidd ar gyfer coetiroedd; incwm o brosiectau ffermydd gwynt; incwm o Fferm Pwllperian neu werthu asedau cyfalaf; adennill grantiau neu setliadau mewn perthynas â thaliadau grant; adennill TAW; incwm o gasglu carcasau anifeiliaid a ledir er mwyn rheoli clefydau ac incwm o'r UE ar gyfer dileu TB buchol; incwm o adennill grantiau gan awdurdodau lleol, sefydliadau'r trydydd sector a sefydliadau eraill yn y sector preifat a chyhoeddus; incwm o drwyddedau morol; cosbau ariannol sifil sy'n gysylltiedig â chynlluniau masnachu allyriadau; Trwyddedau Deddf Diogelu'r Amgylchedd a Bwyd, Trwyddedau Treillio, incwm OFWAT mewn perthynas â'r Cyngor Defnyddwyr Dŵr, derbyniadau o werthu asedau; cyllid gan adrannau eraill y llywodraeth ganolog ac adennill TAW.	Mae'r gwasanaethau a'r dibenion yn cynnwys iawndal am gael gwared â da byw sy'n dioddef o glefydau; gwariant yn gysylltiedig â dileu TB buchol; a gwariant ar hybu cig o Gymru; gwariant cyfredol Cyngor Cefn Gwlad Cymru; costau gweinyddu systemau'r trwyddedau morol, trwyddedau treillio a thrwyddedau Deddf Diogelu'r Amgylchedd a Bwyd; a thaliadau grant, cynlluniau a ariennir yn rhannol gan adrannau llywodraeth eraill.
Cyfanswm yr incwm (£000)	4,450

Rhan 6: Tai, Adfywio a Threftadaeth

Colofn 1	Colofn 2
<i>Categori adnoddau cronnus</i>	<i>Gwasanaethau a dibenion y gellir cadw'r incwm ar eu cyfer</i>
Mae'r adnoddau cronnus yn cynnwys incwm a ddaw o ad-daliadau'r Grant Tai Cymdeithasol; adennill grantiau gan awdurdodau lleol, sefydliadau'r trydydd sector a sefydliadau eraill yn y sector cyhoeddus a phreifat; derbyniadau'r Panel Asesu Rhenti, derbyniadau o werthu asedau, cyllid gan adrannau llywodreth eraill ac adennill TAW; incwm Cadw o godi tâl mynediad ar safleoedd Cadw, gwerthiant cofroddion, cyhoeddiadau, ffioedd ar gyfer gwasanaethau cynghori arbenigol a thâl aelodaeth Etifeddiaeth y Cymry; incwm arall gan gynnwys incwm o ddigwyddiadau, gwaith ffilmio, ffotograffiaeth ar safleoedd a chymynroddion; arian drwy gynlluniau cyllido Ewropeaidd a chynlluniau cyllido eraill; incwm y Comisiwn Brenhinol drwy werthu cyhoeddiadau, a grantiau; adennill grantiau neu setliadau mewn perthynas â thaliadau grant; grantiau ad-hoc o ffynonellau eraill; ac adennill TAW.	Mae'r gwasanaethau a'r dibenion yn cynnwys gwariant, taliadau grant a chynlluniau Tai Cymdeithasol a gefnogir yn rhannol gan adrannau llywodraeth eraill, gwariant ar gynlluniau Adfywio; gwariant Cadw ar archaeoleg, rhestru henebion, grantiau ar gyfer adeiladau hanesyddol a henebion, gofalu am yr henebion sydd o dan ei ofal a'u cyflwyno, a gwariant cyfredol/costau rhedeg (gan gynnwys staff); pob prosiect a noddir gan Ewrop; a gwariant cyfredol/costau rhedeg y Comisiwn Brenhinol (gan gynnwys staff).
Cyfanswm yr incwm (£000)	79,115

Rhan 7: Gwasanaethau Canolog a Gweinyddu

<i>Colofn 1</i>	<i>Colofn 2</i>
<i>Categori adnoddau cronrus</i>	<i>Gwasanaethau a dibenion y gellir cadw'r incwm ar eu cyfer</i>
Mae'r adnoddau cronrus yn cynnwys incwm o: secondio staff a ffioedd staff; ad-daliadau benthyciadau i staff; ad-daliadau didyniadau statudol o dan PAYE; adennill TAW; gwerthu tir ac adeiladau; is-osod eiddo; gwerthu asedau gweinyddol; gwasanaethau a ddarperir i gyrff yn y sector cyhoeddus; incwm gweinyddol; incwm o wasanaethau TGCh a ddarperir; adennill y costau a rennir â chyrff eraill yn y sector cyhoeddus; derbyniadau o grantiau adenilladwy gan gynnwys derbyniadau Buddsoddi i Arbed; ac ad-daliadau gan ddarparwyr hyfforddiant.	Mae'r gwasanaethau a'r dibenion yn cynnwys ariannu costau rhedeg a gwariant gweinyddol cyffredinol a chefnogi gwariant cyfalaf ar sylfaen ystadau ac asedau Llywodraeth y Cynulliad.
Cyfanswm yr incwm (£000)	8,500

Atodlen 3 – Gwariant Cyrff a Ariennir yn Uniongyrchol (heb gynnwys adnoddau cronrus)

Rhan 1 – Comisiwn Cynulliad Cenedlaethol Cymru: Gwasanaethau'r Cynulliad

<i>Colofn 1</i>	<i>Colofn 2</i>
<i>Gwasanaethau a dibenion</i>	<i>Swm £000</i>
Adnoddau heblaw adnoddau cronrus i'w defnyddio gan Gomisiwn Cynulliad Cenedlaethol Cymru ar gostau refeniw a chyfalaf sy'n gysylltiedig â gweinyddu a gweithredu Cynulliad Cenedlaethol Cymru ('y Cynulliad'); hyrwyddo'r Cynulliad gan gynnwys taliadau i'r Comisiwn Etholiadol ac eraill; taliadau i'r Comisiynydd Safonau a'r Bwrdd Cydnabyddiaethau Ariannol; unrhyw daliadau eraill sy'n ymwneud â swyddogaethau'r Cynulliad neu swyddogaethau Comisiwn Cynulliad Cenedlaethol Cymru.	32,328

Rhan 2 – Comisiwn Cynulliad Cenedlaethol Cymru; Aelodau'r Cynulliad

<i>Colofn 1</i>	<i>Colofn 2</i>
<i>Gwasanaethau a dibenion</i>	<i>Swm £000</i>
Adnoddau heblaw adnoddau cronrus i'w defnyddio gan Gomisiwn Cynulliad Cenedlaethol Cymru yn unol â phenderfyniadau'r Bwrdd Cydnabyddiaethau Ariannol.	16,994

Rhan 3 - Ombwdsmon Gwasanaethau Cyhoeddus Cymru

<i>Colofn 1</i>	<i>Colofn 2</i>
<i>Gwasanaethau a dibenion</i>	<i>Swm £000</i>
Adnoddau heblaw adnoddau cronrus i'w defnyddio gan Ombwdsmon Gwasanaethau Cyhoeddus Cymru ('yr Ombwdsmon') ar gostau refeniw a chyfalaf sy'n gysylltiedig â gweinyddu swyddfa'r Ombwdsmon; taliadau i gymdeithas ombwdsmyr Prydain ac Iwerddon; taliadau i gymdeithas ombwdsmyr Ewrop; taliadau i'r Sefydliad Ombwdsmyr Rhyngwladol; ac eitemau cysylltiedig nad ydynt yn arian parod.	3,854

Rhan 4 – Archwilydd Cyffredinol Cymru

<i>Colofn 1</i>	<i>Colofn 2</i>
<i>Gwasanaethau a dibenion</i>	<i>Swm £000</i>
Adnoddau heblaw adnoddau cronus i'w defnyddio gan yr Archwilydd Cyffredinol i weinyddu Swyddfa Archwilio Cymru ac i gyflawni swyddogaethau statudol yr Archwilydd Cyffredinol ac archwilwyr sydd wedi'u penodi gan lywodraeth leol.	4,853

Atodlen 4 – Defnydd o Adnoddau Cronnus gan Gyrff a Ariennir yn Uniongyrchol

Rhan 1 – Comisiwn Cynulliad Cenedlaethol Cymru; Gwasanaethau'r Cynulliad

<i>Colofn 1</i>	<i>Colofn 2</i>
<i>Categori adnoddau cronnus</i>	<i>Gwasanaethau a dibenion y gellir cadw'r incwm ar eu cyfer</i>
Adnoddau cronnus a gafwyd drwy werthu asedau sefydlog ac incwm cyfalaf i'w cadw yn unol ag adran 120(2) o Ddeddf Llywodraeth Cymru 2006 a'u defnyddio gan Gomisiwn Cynulliad Cenedlaethol Cymru ar gyfer prynu neu gaffael asedau sefydlog; incwm rhenti; rhoddion; cymorth grant; ailgodi tâl; incwm o werthiant masnachol a gwasanaethau eraill a ddarperir i'r cyhoedd ac eraill	I'w defnyddio i brynu neu gaffael asedau sefydlog a'u defnyddio i dalu costau gweinyddol y Cynulliad.
Cyfanswm yr incwm (£000)	260

Rhan 2 – Ombwdsmon Gwasanaethau Cyhoeddus Cymru

<i>Colofn 1</i>	<i>Colofn 2</i>
<i>Categori adnoddau cronnus</i>	<i>Gwasanaethau a dibenion y gellir cadw'r incwm ar eu cyfer</i>
Incwm o werthiant masnachol a gwasanaethau eraill a ddarperir i'r cyhoedd ac eraill; derbyniadau TAW.	I'w defnyddio ar wasanaethau cysylltiedig a gweinyddu gwasanaeth yr Ombwdsmon.
Cyfanswm yr incwm (£000)	6

Rhan 3 – Archwilydd Cyffredinol Cymru

<i>Colofn 1</i>	<i>Colofn 2</i>
<i>Categori adnoddau cronnus</i>	<i>Gwasanaethau a dibenion y gellir cadw'r incwm ar eu cyfer</i>
Adnoddau cronnus o ffioedd a thaliadau a godir am wasanaethau archwilio a gwasanaethau cysylltiedig (heb gynnwys incwm o dan Rhan 1 o Ddeddf Llywodraeth Leol 1999 a Rhan 2 o Ddeddf Archwilio Cyhoeddus (Cymru) 2004); adennill costau eraill sy'n gysylltiedig â swyddogaethau'r Archwilydd Cyffredinol; amryfal incwm o gyhoeddiadau, cynadleddau, darparu gwasanaethau gweinyddol etc; adennill costau staff wedi'u secondio; ad-daliadau benthyciadau i staff; adennill taliadau lesio ceir; a llog a dderbynnir ar ffioedd y fantolen waith.	I'w defnyddio gan yr Archwilydd Cyffredinol ar wasanaethau cysylltiedig a gweinyddu Swyddfa Archwilio Cymru.
Cyfanswm yr incwm (£000)	8,024

Atodlen 5: Cysoni Adnoddau ag Arian Parod 2011-12 (£000)**Tabl 1: Cysoniad Adnoddau ag Arian Parod ar gyfer 2011-12 a gynhwyswyd yng Nghynnig y Gyllideb Flynyddol fis Chwefror 2011 (£000)**

	Gweinidogion Cymru	Comisiwn y Cynulliad	Ombwdsmon Gwasanaethau Cyhoeddus	Archwilydd Cyffredinol Cymru
Gofyniad Adnoddau Net	12,375,643	48,206	3,839	4,853
Gofyniad Cyfalaf Net	411,681	1,116	15	0
Addasiadau:				
Taliadau cyfalaf	-98,565	-3,254	-148	-200
Amhariadau	-159,320			
Symudiadau yn y darpariaethau Elw/Colled wrth werthu asedau	-40,137	-500	-50	
Symudiadau mewn stociau				
Symudiadau yn y dyledwyr/credydwyr		1,150	25	100
Defnyddio darpariaethau Arall			50	
Gofyniad Arian Parod Net i ddod o Gronfa Gyfunol Cymru	12,489,302	46,718	3,731	4,753

Tabl 2: Newidiadau i'r Cysoniad Adnoddau ag Arian Parod a gynhwysir yn y Cynnig hwn ynghylch y Gyllideb Atodol (£000)

	Gweinidogion Cymru	Comisiwn y Cynulliad	Ombwdsmon Gwasanaethau Cyhoeddus	Archwilydd Cyffredinol Cymru
Gofyniad Adnoddau Net	45,848	-	-	-
Gofyniad Cyfalaf Net	-15,697	-	-	-
Addasiadau:				
Taliadau cyfalaf	-	-	-	-
Amhariadau	64,140	-	-	-
Symudiadau yn y darpariaethau Elw/Colled wrth werthu asedau	12,012	-	-	-
Symudiadau mewn stociau	-	-	-	-
Symudiadau yn y dyledwyr/credydwyr	-	-	-	-
Defnyddio darpariaethau Arall	-	-	-	-
Gofyniad Arian Parod Net i ddod o Gronfa Gyfunol Cymru	106,303	-	-	-

Tabl 3: Cysoniad Adnoddau ag Arian Parod a gynhwysir yn y Cynnig hwn ynghylch y Gyllideb Atodol (£000)

	Gweinidogion Cymru	Comisiwn y Cynulliad	Ombwdsmon Gwasanaethau Cyhoeddus	Archwilydd Cyffredinol Cymru
Gofyniad Adnoddau Net	12,421,491	48,206	3,839	4,853
Gofyniad Cyfalaf Net	395,984	1,116	15	0
Addasiadau:				
Taliadau cyfalaf	-98,565	-3,254	-148	-200
Amhariadau	-95,180			
Symudiadau yn y darpariaethau Elw/Colled wrth werthu asedau	-28,125	-500	-50	
Symudiadau mewn stociau				
Symudiadau yn y dyledwyr/credydwyr		1,150	25	100
Defnyddio darpariaethau Arall			50	
Gofyniad Arian Parod Net i ddot o Gronfa Gyfunol Cymru	12,595,605	46,718	3,731	4,753

Nodiadau:

1. Mae cynnwys a fformat y tabl hwn cydymffurfio ag Adrannau 125(1)(c) a 126(2) o Ddeddf Llywodraeth Cymru 2006 ("y Ddeddf"). Mae'r Adran hon yn pennu bod yn rhaid cael datganiad er mwyn gallu cynnig y cynnig, yn awdurdodi'r swm y gellir ei dalu o Gronfa Gyfunol Cymru yn y flwyddyn ariannol i'r personau perthnasol, neu i'w ddefnyddio yn unol â deddfiad perthnasol, at y dibenion a bennir ar ei gyfer. Gwneir y taliadau o Gronfa Gyfunol Cymru mewn arian parod, felly mae'r tabl hwn yn dangos y gofynion perthnasol o ran arian parod i gefnogi'r adnoddau y gofynnir amdanynt i gefnogi Atodlen 1 i 4, sy'n rhestru'r dibenion perthnasol y gellir defnyddio adnoddau ar eu cyfer.
2. Mae cynnwys a fformat y tabl hwn hefyd yn cydymffurfio â Rheol Sefydlog 20.28(v), sy'n pennu bod yn rhaid i'r cynnig am y gyllideb gysoni'r adnoddau sydd i'w hawdurdodi o dan Adran 125(1)(a) a (b) o'r Ddeddf a'r symiau sydd i'w hawdurdodi i'w talu o Gronfa Gyfunol Cymru o dan Adran 125(c) o'r Ddeddf.
3. Cyflwynir y ddau dabl hyn o dan Adran 126 o'r Ddeddf a Rheol Sefydlog 20.31 gan ddangos yr amrywiadau i'r adnoddau a ddyrannwyd yng Nghynnig y Gyllideb Flynyddol a'r symiau sydd i'w talu o Gronfa Gyfunol Cymru.

Atodlen 6: Cysoni'r adnoddau y gofynnir amdanynt yn y cynnig am y gyllideb â'r adnoddau a ddarperir gan y Trysorlys ar gyfer Bloc Cymru ar gyfer 2011-12

Tabl 1: Cysoni'r Adnoddau y Gofynnir Amdanynt yng Nghynnig y Gyllideb Flynyddol fis Chwefror 2011 â'r adnoddau a ddarperir gan y Trysorlys ar gyfer Cymru (£000)

	2011-12 (£000)				Cyfanswm
	DEL Refeniw	DEL Cyfalaf	AME Refeniw	AME Cyfalaf	
<i>Adnoddau y gofynnir amdanynt yng nghynnig y gyllideb:</i>					
- Gweinidogion Cymru	12,352,521	194,025	23,122	217,656	12,787,324
- Comisiwn y Cynulliad	47,706	1,116	500	-	49,322
- Ombwdsmon	3,839	15	-	-	3,854
- Archwilydd Cyffredinol	4,853	-	-	-	4,853
Cyfanswm yr adnoddau y gofynnir amdanynt yng Nghynnig y Gyllideb Atodol	12,408,919	195,156	23,622	217,656	12,845,353
<i>Addasiadau:</i>					
(i) Defnydd adnoddau gan Gyrff a Noddir gan Lywodraeth y Cynulliad a Byrddau Iechyd Lleol	176,971	-	82,000	-	258,971
(ii) Grantiau	-901,700	901,700	-	-	-
(iii) Benthycia â chymorth	-	120,211	-	-	120,211
(iv) Arall	1,834,363	-	-	-	1,834,363
Cyfanswm yr addasiadau yng Nghynnig y Gyllideb Atodol	1,109,634	1,021,911	82,000	-	2,213,545
- Taliadau a godir yn uniongyrchol ar Gronfa Gyfunol Cymru	2,482				2,482
- Swyddfa Cymru	6,017	724			6,741
- Cronfa wrth gefn heb ei chlustnodi	235,432	50,448			285,880
Cyfanswm y Gwariant a Reolir (Bloc)	13,762,484	1,268,239	105,622	217,656	15,354,001

Tabl 2: Newidiadau i'r Cysoniad Adnoddau y Gofynnir Amdanynt yng Nghynnig y Gyllideb Flynyddol fis Chwefror 2011 â'r adnoddau a ddarperir gan y Trysorlys ar gyfer Cymru (£000)

	2011-12 (£000)				Cyfanswm
	DEL Refeniw	DEL Cyfalaf	AME Refeniw	AME Cyfalaf	
<i>Adnoddau y gofynnir amdanynt yng nghynnig y gyllideb:</i>					
- Gweinidogion Cymru	150,471	-38,992	-104,623	23,295	30,151
- Comisiwn y Cynulliad	-	-	-	-	-
- Ombwdsmon	-	-	-	-	-
- Archwilydd Cyffredinol	-	-	-	-	-
Cyfanswm yr adnoddau y gofynnir amdanynt yng Nghynnig y Gyllideb Atodol	150,471	-38,992	-104,623	23,295	30,151
<i>Addasiadau:</i>					
(v) Defnydd adnoddau gan Gyrff a Noddir gan Lywodraeth y Cynulliad a Byrddau Iechyd Lleol	-	-	76,839	-	76,839
(vi) Grantiau	-38,992	38,992	-	-	-
(vii) Benthycia â chymorth	-	-	-	-	-
(viii) Arall	-66,231	-	-	-	-66,231
Cyfanswm yr addasiadau yng Nghynnig y Gyllideb Atodol	-105,223	38,992	76,839	-	10,608
- Taliadau a godir yn uniongyrchol ar Gronfa Gyfunol Cymru	8,756	-	-	-	8,756
- Swyddfa Cymru	-	-	-	-	-
- Cronfa wrth gefn heb ei chlustnodi	-30,548	19,432	-	-	-11,116
Cyfanswm y Gwariant a Reolir (Bloc)	23,456	19,432	-27,784	23,295	38,399

Tabl 3: Cysoni'r Adnoddau y Gofynnir Amdanynt yn y Gyllideb Atodol

	2011-12 (£000)				Cyfanswm
	DEL Refeniw	DEL Cyfalaf	AME Refeniw	AME Cyfalaf	
<i>Adnoddau y gofynnir amdanynt yng nghynnig y gyllideb:</i>					
- Gweinidogion Cymru	12,502,992	155,033	-81,501	240,951	12,817,475
- Comisiwn y Cynulliad	47,706	1,116	500	-	49,322
- Ombwdsmon	3,839	15	-	-	3,854
- Archwilydd Cyffredinol	4,853	-	-	-	4,853
Cyfanswm yr adnoddau y gofynnir amdanynt yng Nghynnig y Gyllideb Atodol	12,559,390	156,164	-81,001	240,951	12,875,504
<i>Addasiadau:</i>					
(ix) Defnydd adnoddau gan Gyrff a Noddir gan Lywodraeth y Cynulliad a Byrddau Iechyd Lleol	176,971	-	158,839	-	335,810
(x) Grantiau	-940,692	940,692	-	-	-
(xi) Benthycia â chymorth	-	120,211	-	-	120,211
(xii) Arall	1,768,132	-	-	-	1,768,132
Cyfanswm yr addasiadau yng Nghynnig y Gyllideb Atodol	1,004,411	1,060,903	158,839	-	2,224,153
- Taliadau a godir yn uniongyrchol ar Gronfa Gyfunol Cymru	11,238				11,238
- Swyddfa Cymru	6,017	724			6,741
- Cronfa wrth gefn heb ei chlustnodi	204,884	69,880			274,764
Cyfanswm y Gwariant a Reolir (Bloc)	13,785,940	1,287,671	77,838	240,951	15,392,400

Nodiadau:

1. Mae cyfanswm gofyniad Llywodraeth Cynulliad Cymru am adnoddau yn gyfwerth â chyfanswm y dyraniadau a gynhwyswyd yn y Cwmpasau yn Atodlen 1.
2. Dywed Rheol Sefydlog 20.28 (ii) y dylai cynnig y gyllideb flynyddol gynnwys yr adnoddau y mae'r Trysorlys yn cytuno arnynt ar gyfer cyllideb bloc Cymru ar gyfer y flwyddyn ariannol y mae'r cynnig yn ymdrin â hi. Mae Atodlen 6 yn bodloni'r gofyniad hwn.

3. Dywed Rheol Sefydlog 20.28 (iii) fod yn rhaid i gynnig y gyllideb flynyddol gynnwys cysoniad rhwng yr adnoddau a ddyrannwyd i gyllideb bloc Cymru gan y Trysorlys a'r adnoddau sydd i'w hawdurdodi i'w defnyddio yn y cynnig am y gyllideb. Mae Atodlen 6 yn bodloni'r gofyniad hwn.
4. Mae'r atodlenni uchod yn dangos amrywiadau yn yr adnoddau a awdurdodwyd ar gyfer y flwyddyn ariannol o dan A126 o'r Ddeddf a Rheol Sefydlog 20.31.
5. Dyma'r taliadau a godir yn uniongyrchol ar Gronfa Gyfunol Cymru:

Eitem	2011-12 £000
Taliadau i'r Gronfa Fenthyciadau Genedlaethol	1,704
Cyflogau a chostau pensiwn cysylltiedig y Llywydd a'r Dirprwy Lywydd	226
Cyflogau a chostau pensiwn cysylltiedig yr Ombwdsmon	187
Cyflogau a chostau pensiwn cysylltiedig yr Archwilydd Cyffredinol	192
Cyflogau a chostau pensiwn cysylltiedig y Comisiynydd Safonau	26
Incwm Ardrethi Annomestig Cenedlaethol	-867,000
Ardrethi Annomestig Cenedlaethol sy'n Daladwy	867,000
Costau Etholiad	8,903
Cyfanswm	11,238

Atodlen 7: Cysoni'r llif arian parod i Gronfa Gyfunol Cymru â'r arian parod y gofynnir amdano yn y cynnig am y gyllideb (£000)

	Darpariaeth Flaenorol 2011-12	Newidiadau	Darpariaeth Ddiwygiedig 2011-12
Amcangyfrif o'r symiau net i'w talu i Weinidogion Cymru:			
Grant i'w dalu gan Ysgrifennydd Gwladol Cymru i Gronfa Gyfunol Cymru o dan Adran 118 (1)	12,806,924	103,943	12,910,867
Taliadau gan Adrannau Llywodraeth eraill	953,184	-66,231	886,953
Taliadau o ffynonellau eraill	1,657,907	21,235	1,679,142
Amcangyfrif o'r Symiau i'w Talu i Weinidogion Cymru	15,418,015	58,947	15,476,962
Llai y symiau a awdurdodwyd i'w cadw gan Weinidogion Cymru	-1,744,091	44,996	-1,699,095
Llai y symiau i'w cadw yng Nghronfa Gyfunol Cymru	-867,000	-	-867,000
Symiau Sydd ar Gael i'w Dyrannu o Gronfa Gyfunol Cymru	12,806,924	103,943	12,910,867
Dosbarthwyd fel a ganlyn:			
- Gweinidogion Cymru			
- Comisiwn y Cynulliad	12,489,302	106,303	12,595,605
- Ombwdsmon	46,718	-	46,718
- Archwilydd Cyffredinol	3,731	-	3,731
	4,753	-	4,753
Arian a Ryddheir o Gronfa Gyfunol Cymru yn y Cynnig	12,544,504	106,303	12,650,807
<i>Plws:</i>			
Taliadau a godir yn uniongyrchol ar Gronfa Gyfunol Cymru	2,482	8,756	11,238
Cronfeydd heb eu clustnodi	259,938	-11,116	248,822
Amcangyfrif o Gyfanswm y Taliadau	12,806,924	103,943	12,910,867

Nodiadau:

1. Mae Adran 125(3) o'r Ddeddf yn datgan bod yn rhaid i gynnig y gyllideb flynyddol gael ei ategu gan ddatganiad ysgrifenedig gan y Gweinidogion, yn dangos:
 - i. cyfanswm y taliadau y maent yn amcangyfrif a wneir ar gyfer y flwyddyn ariannol o dan Adran 118(1);
 - ii. cyfanswm y taliadau y maent yn amcangyfrif a wneir i Weinidogion Cymru, y Prif Weinidog neu'r Cwnsler Cyffredinol ar gyfer y flwyddyn ariannol gan Weinidogion y Goron ac adrannau'r llywodraeth; a
 - iii. cyfanswm y taliadau y maent yn amcangyfrif a wneir i Weinidogion Cymru, y Prif Weinidog neu'r Cwnsler Cyffredinol ar gyfer y flwyddyn ariannol heblaw gan Weinidogion y Goron neu adrannau'r llywodraeth.
2. Mae'r atodlen uchod yn dangos yr amrywiadau i'r symiau hyn fel sy'n ofynnol o dan Reol Sefydlog 20.31.

Agenda Annex

Jane Hutt AC/AM
Y Gweinidog dros Fusnes a'r Gyllideb
Minister for Business and Budget



Llywodraeth Cynulliad Cymru
Welsh Assembly Government

Eich cyf/Your ref
Ein cyf/Our ref

Angela Burns,
Chair, Finance Committee,
National Assembly for Wales,
Cardiff Bay,
Cardiff,
CF99 1NA

Dear Angela,

30 March 2011

Thank you for your letter of 22 March requesting further information on the process employed to allocate Centrally Retained Capital (CRC) funding for 2011-12 and how our approach was informed by the lessons learnt from SCIF.

The CRC process

CRC will drive value for money from our investments by:

- Improving business assurance standards across the Assembly Government
- increasing the opportunities for cross-cutting collaboration between departments and the wider public sector

The CRC process is a best practice approach to business assurance and supports departments by providing guidance, support and training. The process is also designed to involve the right people at the very early stages of proposals' development – the crucial time to align objectives and build in cross-cutting collaboration; followed by the necessary support and guidance to develop proposals through to maturity and ultimately deliver significant savings and optimal value for money. The paper attached at **annex 1** sets out the process in detail.

Learning the lessons of SCIF

Whilst the political and financial landscape has changed significantly since the SCIF Review was carried out, especially the extremely difficult funding settlement from UK Government, many of the key recommendations from the review are relevant and have been taken into account in developing the CRC process. In particular we have:

- **Ensured best practice business assurance and programme and project management assurance** is core to the CRC approach. All schemes that receive funding from CRC will be supported by robust evidence to demonstrate the need for investment and that the approach being taken offers value for money in

Bae Caerdydd • Cardiff Bay
Caerdydd • Cardiff
CF99 1NA

English Enquiry Line 0845 010 3300
Llinell Ymholiadau Cymraeg 0845 010 4400
Ffacs * Fax 029 2089 8475

Correspondence: Jane.Hutt@Wales.gsi.gov.uk
Printed on 100% recycled paper

Wedi'i argraffu ar bapur wedi'i ailgylchu (100%)

accordance with WAG and HM Treasury best practice (Green Book and 5 Case Model). This approach includes robust scrutiny of proposals by the cross-departmental CRC Officials Group. All supported proposals are expected to be delivered using the appropriate best practice methodology (PRINCE2 for projects and MSP for programmes) and utilise the Gateway assurance process throughout the development, delivery and post-project stages

- **Improved support and guidance to departments developing proposals** – we have built CRC upon the foundations of SCIF, extending the training and support available to departments developing cross-cutting collaborative proposals. In contrast to tranche 2 SCIF, CRC had provided the breathing space to enable proposals to be developed from the early stages and be supported appropriately throughout the process. As SCIF has evolved into CRC, the independent Panel has evolved into the Capital Advisory Group (CAG), retaining the expertise and experience on offer, but with direct engagement of CAG members with departmental officials to offer bespoke support and separately, contribute to the scrutiny of proposals
- **Improved engagement with the wider public sector** – in addition to existing departmental links to the wider public sector, the appropriate workstreams of the Efficiency and Innovation Board will be consulted throughout the development of proposals through the CRC process

I trust this provides you with the information you require to finalise your report.

A handwritten signature in blue ink, appearing to be 'Liam'.A handwritten signature in blue ink, appearing to be 'Jane'.

Annex 1 - the Centrally Retained Capital process and current position

This note provides the current position of the Centrally Retained Capital fund: the year 1 proposals which have received Ministerial approval to proceed and the process undertaken to determine these; as well as the intended approach to develop schemes to receive funding in years 2&3.

Background

On 29 November 2010, Ministers at Budget & Performance Cabinet Committee agreed the process and criteria for accessing the Centrally Retained Capital Fund.

The criteria are focused on:

- supporting economic recovery
- delivering revenue savings
- being innovative
- being cross cutting and collaborative
- contributing to the achievement of One Wales Objectives
- protecting the vulnerable in society

Ministers agreed that a two phased approach would be taken to the allocation of funding. In Year 1 (2011-12) applications were invited from departments that best fitted the CRC criteria, to support strategically significant projects which are no longer affordable within departmental budgets. Proposals had to be sufficiently robust and worked up to achieve significant spend in year. A flow chart of the agreed year 1 CRC process is attached at **Annex 1**.

In Years 2 & 3 (2012-13 & 2013-14) funding is being used to support strategic cross-cutting and collaborative projects developed from early stages.

Allocating CRC in 2011-12

An Officials Group (OG), chaired by Michael Hearty and consisting of cross-departmental finance colleagues and central expertise from Economic Advice Division (EcAD), the Strategic Capital Investment (SCI Team) and the Head of Profession for Programme and Project Management (PPM) was established to review CRC project proposals and make recommendations to the Minister for Business and Budget who subsequently made recommendations to Budget & Performance Cabinet Committee, on the allocation of the CRC funding.

Proposals seeking support in 2011-12 were assessed by the SCI Team and (EcAD) against each of the CRC criteria.

The robustness of proposals was also assessed against best practice business case standards (HMT Green Book and the 5 Case Model). i.e. how well the proposals demonstrated the 'case for change', value for money, deliverability, affordability and procurement arrangements.

The assessment of 'robustness' represented a technical appraisal of the supporting evidence and maturity of the proposal and Red/Amber ratings were not necessarily indicative of a poor scheme, but one that was not sufficiently worked up to proceed before 2011/12. We expect that some of these proposals will be strengthened and resubmitted to CRC for funding in future years.

The SCI Team and EcAD agreed a preliminary rating of applications for funding as: "above the line", "below the line" or "borderline".

The CRC Officials Group met, considered proposals and SCI Team/EcAD Review Reports and agreed recommendations on the allocation of funding to the Minister for Business and Budget.

Budget & Performance Cabinet Committee Outcome

Budget & Performance Cabinet Committee met on Tuesday 1 March 2011 and agreed the Minister's recommendations on the allocation of CRC funding for 2011/12.

The majority of proposals have received funding for 2011/12 only, as the intention is to preserve funds for 2012/13 and 2013/14 for new schemes developed from early stages to incorporate cross-cutting collaboration. Some approved proposals have received funding in future years where it is either not part of a programme or where not providing future support would make it unviable and where the demand on future funding is not excessive.

In addition to agreeing the CRC recommendations, Budget & Performance Committee supported the Tourism Investment Support Scheme proposal (CRC 1 £3m) for CRC funding, subject to development of more robust evidence to support the proposal.

Annex 2 provides a summary of the CRC position agreed with Ministers at BPC.

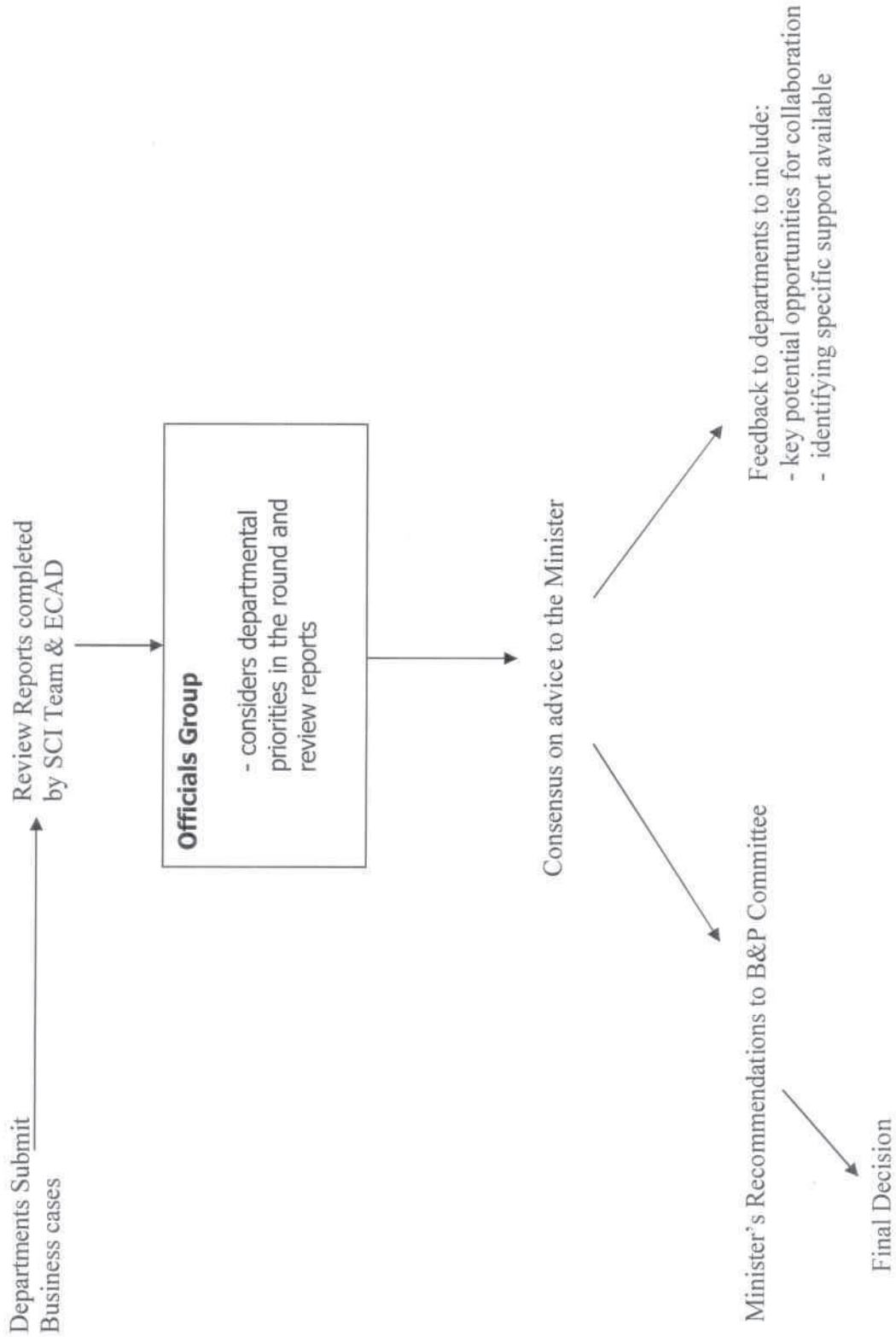
Allocating CRC funding in 2012/13 & 2013/14

There is an opportunity to develop cross-cutting collaborative schemes which can spend in 2012/13 and 2013/14. The OG will drive the development of these schemes from the early stages. The membership of the OG (all WAG key spending departments are represented on it) makes it an effective forum for making appropriate links between departmental proposals at the early stages. Coupling this with direct engagement with the Efficiency and Innovation Board (a cross-public sector forum with a range of workstreams) and the Capital Advisory Group (previously the Panel), schemes have every opportunity to build in cross-cutting links as they are developed, which should result in more efficient procurements.

Annex 3 shows the intended process for developing these schemes and the interaction between the various stakeholders involved. (note – SOC = Strategic Outline Case, OBC = Outline Business Case, FBC = Full Business Case. These are the 3 iterations of the business case as it develops in line with best practice)

Annex 1

Spend in 2011/12



Annex 2 – summary of CRC position as agreed by Ministers

Project Title	Ministerial Portfolio	Proposed award of CRC £m	2011/12	2012/13	2013/14
Eco Lighting	Heritage	1	1	0	0
NLW - Transfer of ITV Archives	Heritage	0.97	0.97	0	0
Tourism Investment Support Scheme ¹	Heritage	(3)	(3)		
Total Heritage CRC Approved		1.97(4.97)	1.97(4.97)	0	0
Merthyr Tydfil Old Town Hall	DESH	4	1	1.5	1.5
Physical Adaptation and Disabled Facilities Grants	DESH	3	3	0	0
Waste Infrastructure Programme	DESH	2	2	0	0
Total DESH CRC Approved		9	6	1.5	1.5
Online Services for Rural Payments	Rural Affairs	7.95	2.4	2.9	2.65
Total Rural Affairs Approved		7.95	2.4	2.9	2.65
Integrated Health & Social Services for Communities of Builth Wells	DHSS	4.01	4.01	0	0
Merthyr Health Park	DHSS	18.43	18.43	0	0
HART	DHSS	3.75	3.75	0	0
Morrison Redevelopment	DHSS	22.23	22.23	0	0
TOTAL DHSS CRC		48.42	48.42	0	0
Dinefwr Cluster Tri-Level reform	DCELLS	8	8	0	0
Transforming Post 16 Education (Merthyr)	DCELLS	7	7	0	0
Bridgend - Gateway to the Valleys 11-18 Schools	DCELLS	7.3	7.3	0	0
Total DCELLS CRC		22.3	22.3	0	0
Enhancements to the railway infrastructure on the Cardiff Valleys network	DE&T	2.96	2.96	0	0
A470 Maes yr Helmau to Cross Foxes Improvement	DE&T	5.19	1.345	1.92	1.92
A470 GELLIGEMLYN	DE&T	6.00	2.00	2.00	2.00
New Growth Capital Fund²	DE&T	(15.00)	(15.00)	0	0

¹ Tourism investment support is on hold pending development of robust evidence to support the scheme. Figures in brackets represent position if this scheme is approved.

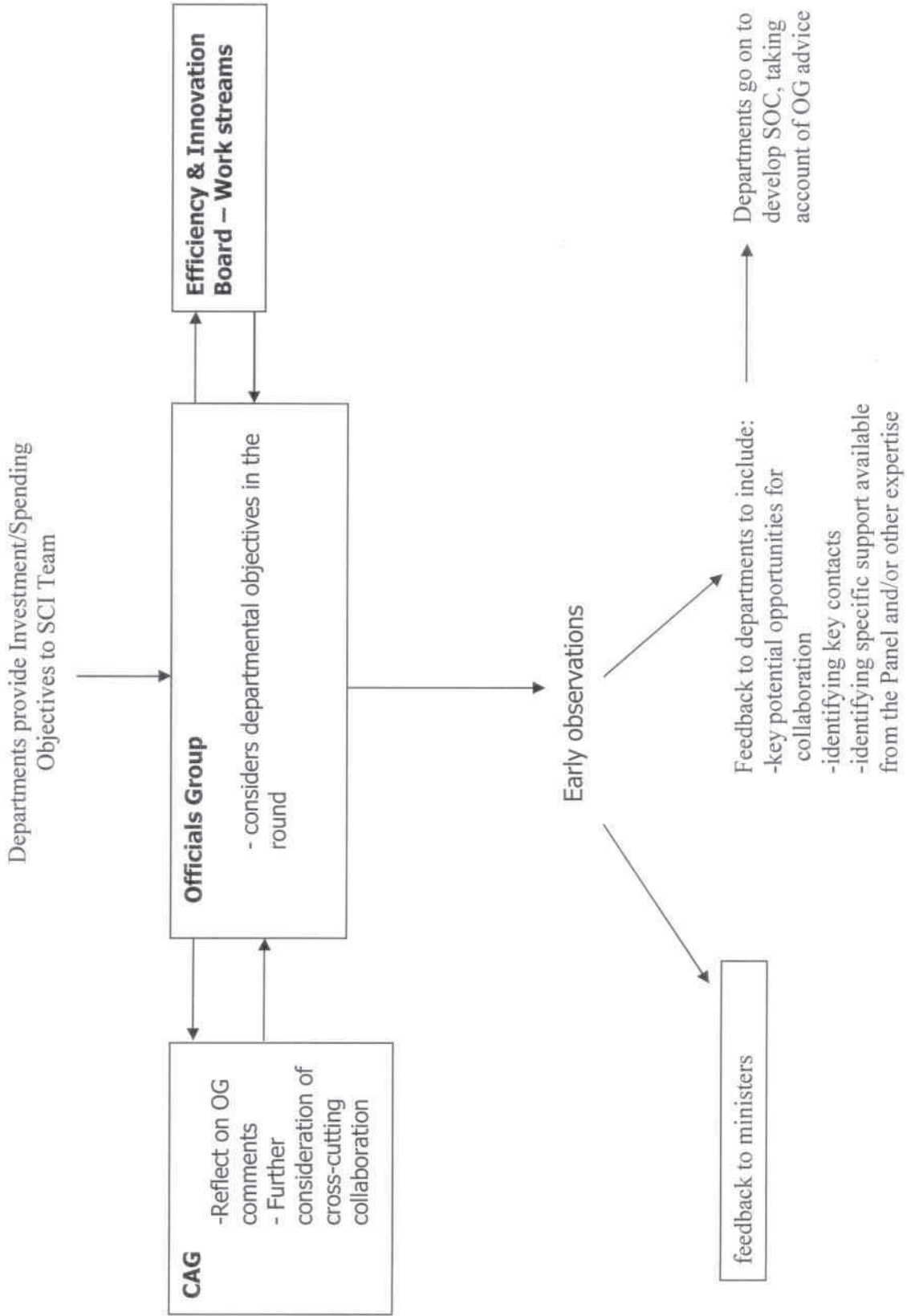
² New Growth Capital Fund is on hold pending result of feasibility study. Figures in brackets represent position if this scheme is approved.

Project Title	Ministerial Portfolio	Proposed award of CRC £m	2011/12	2012/13	2013/14
Total DE&T CRC		14.15 (29.15)	6.31 (21.31)	3.92	3.92
Total CRC Allocation Recommendation ³		103.78 (121.78)	87.40 (105.40)	8.32	8.07

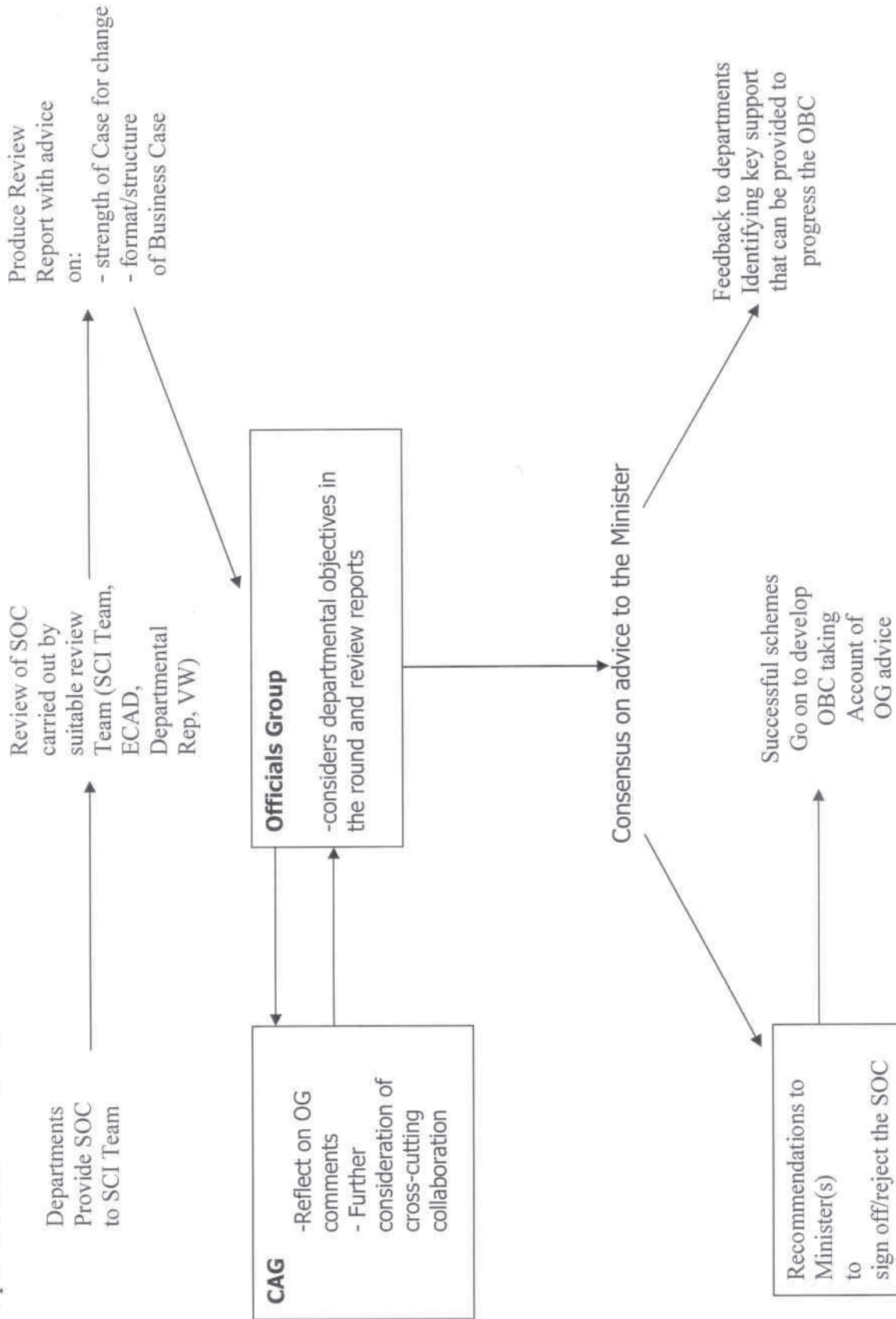
³ Figures in brackets represent the total allocations if TISS and New Growth Capital Fund schemes are approved

Annex 3 – the process for developing schemes to receive funding in 2012/13 and 2013/14

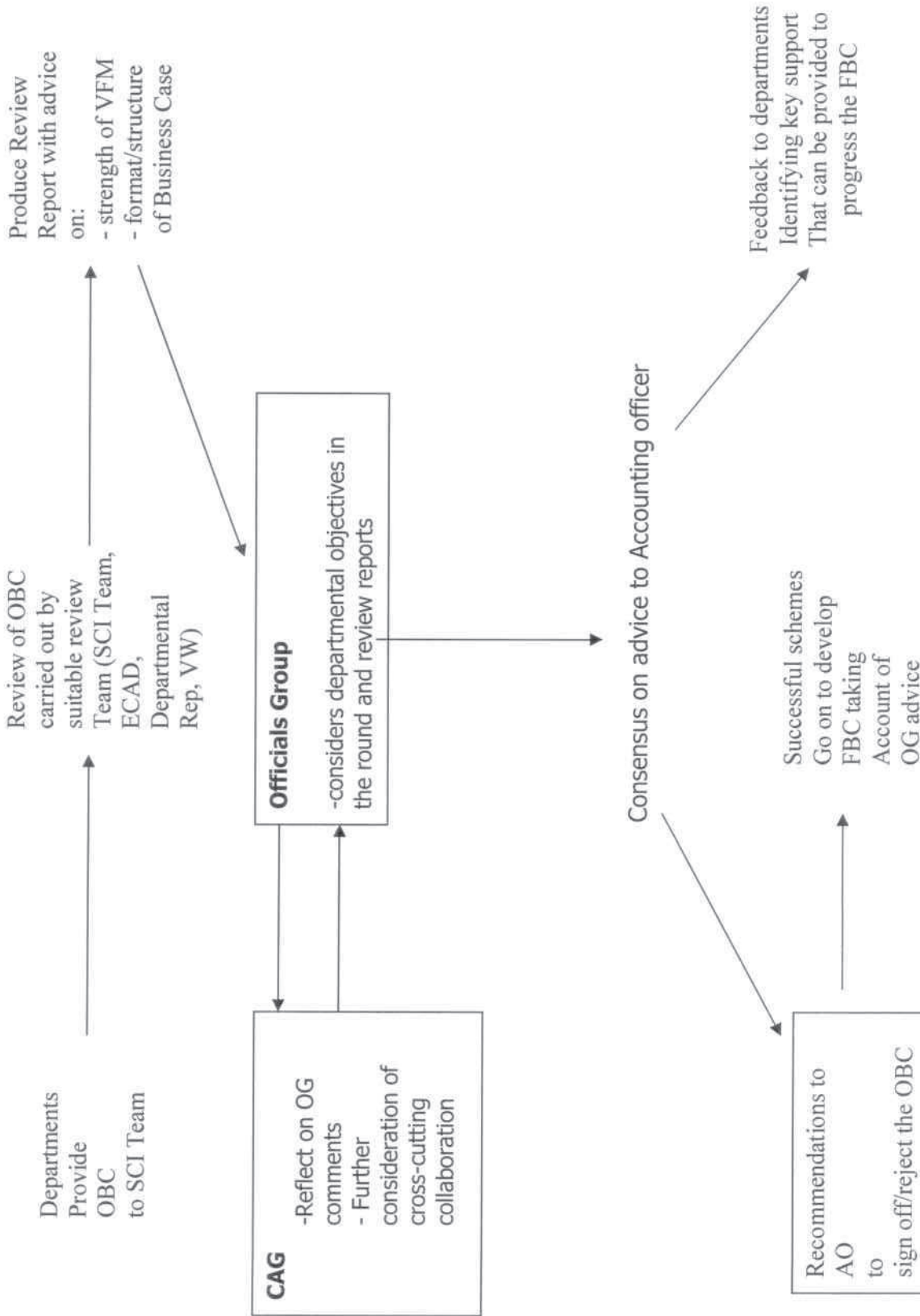
Spend in 2012/13 & 2013/14 STAGE 1



Spend in 2012/13 & 2013/14 STAGE 2



Spend in 2012/13 & 2013/14 STAGE 3



Spend in 2012/13 & 2013/14 STAGE 4

